

RELATÓRIO DE
GESTÃO

2024



CREA-SC

Conselho Regional de Engenharia
e Agronomia de Santa Catarina

Sumário



Para acesso aos materiais diversos, clique no ícone

Para informações ODS, passe o cursor no ícone

Expediente

Textos e Revisão

Renata Kremer
Assessora de
Governança e Integridade

Rhuan Bittencourt
Assessor Especial de
Planejamento e Gestão/Inovação

Claudia de Oliveira
Assessora Especial
da Presidência

Projeto Gráfico e Diagramação

Luiz Antonio Motta
Designer Gráfico

Colaboração

**AICOM - Assessoria de
Imprensa e Comunicação**

**Gerentes e Assessores
do Crea-SC**

Florianópolis - SC

Mensagem do Presidente



Em 2024, nossa gestão priorizou a inovação tecnológica como um dos principais pilares para modernizar a forma como atendemos e entregamos os nossos serviços.

É com satisfação que apresento o Relatório de Gestão 2024 do Conselho Regional de Engenharia e Agronomia de Santa Catarina – Crea-SC. Este documento reflete o compromisso do Conselho com a transparência, a inovação, a qualidade e o suporte contínuo aos profissionais das áreas de Engenharia, Agronomia e Geociências.

Em 2024, nossa gestão priorizou a inovação tecnológica como um dos principais pilares para modernizar a forma como atendemos e entregamos os nossos serviços. O lançamento da E-CAT, ferramenta pioneira no Brasil para a emissão de Certidão de Acervo Técnico (CAT) de forma digital e gratuita, é um exemplo claro de como buscamos facilitar a vida dos nossos profissionais, tornando os processos mais rápidos, ágeis e seguros.

Além disso, nossa atuação na fiscalização foi ampliada com o desenvolvimento de soluções tecnológicas, como o Data Fiscaliza, que utiliza inteligência artificial para melhorar a identificação de irregulari-

dades, e o Crea Fiscaliza, um aplicativo que melhora a eficiência da fiscalização em campo, com o registro de dados em tempo real, mesmo sem conexão à internet. Essas iniciativas aumentaram em 46,52% na produção de relatórios fiscais, trazendo mais eficiência para nossa atividade fim.

Em 2024, foram 2.831 novos registros de profissionais e 3.243 novas empresas, totalizando 78.652 profissionais e 22.415 empresas ativas em nosso Estado. Além disso, foram anotadas 488.865 Anotações de Responsabilidade Técnica (ARTs), o que reafirma a relevância da ART na garantia da execução de obras e serviços com segurança.

Na área de fiscalização, 57 fiscais realizaram 80.198 relatórios em todos os 295 municípios de Santa Catarina. Adotando uma abordagem orientativa e educativa, as fiscalizações resultaram em apenas 1.398 Autos de Infração. Esse resultado reflete o nosso compromisso em garantir que, em todas as atividades que exigem conhecimento e responsabilidade



Esse resultado reflete o nosso compromisso em garantir que, em todas as atividades que exigem conhecimento e responsabilidade técnica, haja sempre a presença de um profissional do Crea. Esses profissionais garantem a confiabilidade de projetos, obras e serviços essenciais, garantindo o desenvolvimento sustentável e seguro de nossa sociedade.

técnica, haja sempre a presença de um profissional do Crea. Esses profissionais garantem a confiabilidade de projetos, obras e serviços essenciais, garantindo o desenvolvimento sustentável e seguro de nossa sociedade.

Além da fiscalização e do registro, nossa gestão também se comprometeu em oferecer suporte contínuo aos profissionais, por meio de programas como Crea Acelera (para micro e pequenas empresas), Crea Jr (fortalecendo a conexão com os estudantes) e CreaJovem (oferecendo capacitação e apoio aos recém-formados). O Crea Summit 2024 foi outro marco importante, reunindo cerca de 2.000 participantes para discutir inovações como tecnologias disruptivas e cidades inteligentes.

Na parte normativa, destacamos a edição de políticas de integridade, como o Código de Conduta Ética e a Cartilha de Prevenção ao Assédio, reafirmando nosso compromisso com a ética e a valorização do ambiente profissional.

Em termos financeiros, a receita totalizou R\$ 84.412.116,93 e as despesas foram de R\$ 81.234.729,57. A transparência na gestão e o controle dos recursos garantiram que mais de 47% das despesas fossem direcionadas às atividades finalísticas, reafirmando nosso foco na missão de fiscalizar o exercício ilegal das profissões que integram o Sistema Confea/Crea e apoiar os profissionais.

Em 2025, continuaremos a trabalhar para aprimorar os serviços prestados, aumentar nossa capacidade de fiscalização e expandir nossas ferramentas digitais, com o objetivo de tornar nossa gestão mais eficiente e alinhada às necessidades dos profissionais.

Um agradecimento a todos os colaboradores, conselheiros, inspetores chefes, inspetores e parceiros pelo esforço coletivo. Juntos, seguimos promovendo a Engenharia, a Agronomia e as Geociências com responsabilidade, inovação e qualidade.

Atenciosamente,

Eng. Carlos Alberto Kita Xavier
Presidente do Crea-SC



Visão Geral Organizacional

Visão Geral

Para acessar:

O Conselho Regional de Engenharia e Agronomia – Crea-SC é uma autarquia de fiscalização do exercício e das atividades profissionais, dotada de personalidade jurídica de direito público, constituindo serviço público federal, vinculada ao Conselho Federal de Engenharia e Agronomia – Confea. No desempenho de sua missão, o Crea-SC é o órgão de fiscalização do exercício e das atividades profissionais da Engenharia, da Agronomia, da Geologia, da Geografia e da Meteorologia, além de tecnólogos da área, no estado de Santa Catarina. Desta forma, cabe ao Conselho organizar o sistema de fiscalização do exercício das profissões regulamentadas pela Lei 5.194/66, cumprir e fazer cumprir a legislação.

O Crea-SC é o maior conselho profissional do estado com 78.652 registrados e 22.415 empresas, numa estrutura descentralizada: 23 inspetorias e 7 escritórios. Nesse universo, o Conselho conta com a colaboração de 225 empregados, do trabalho honorífico de 97 conselheiros - representantes de entidades de classe e instituições de ensino do setor tecnológico, de 30 diretores regionais e de 414 inspetores.

Em 2024 não houve fato externo relevante que tenha influenciado o resultado do período.

Diretoria 2024

ODS 5.5



Eng. Civ e Seg. Trab.

Carlos Alberto Kita Xavier
Presidente



Eng. Mec. e Seg. Trab.

Moacyr Rogério Deschamps Junior
2º Vice-Presidente



Eng. Civil e Seg. Trab.

Silberto Provesi
2º Secretário



Eng. Agr.

José Marcinichen Gallotti
1º Tesoureiro



Engª Sanit. Amb. e de Seg. Trab.

Fernanda Maria de Felix Vanhoni
1º Vice-Presidente



Eng. Eletric.

Marcos Paulo Hirth
1º Secretário



Eng. Ftal. e Seg. Trab.

Jackson Luiz Jarzynski
3º Secretário



Geol.

Vitor Santini Muller
2º Tesoureiro



Missão

Atuar com efetividade na fiscalização do exercício ilegal da profissão, registrar e valorizar o profissional para garantir segurança e qualidade de vida da sociedade.



Visão

Ser reconhecido pela sociedade e pelos profissionais com instituição referência por sua eficiência, credibilidade e conduta ética.



Valores

Transparência **Inovação** **Respeito**
Valorização Humana **Comprometimento**



Política da Qualidade

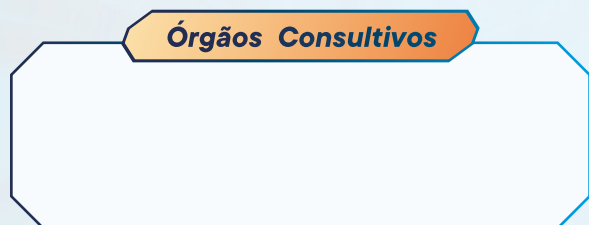
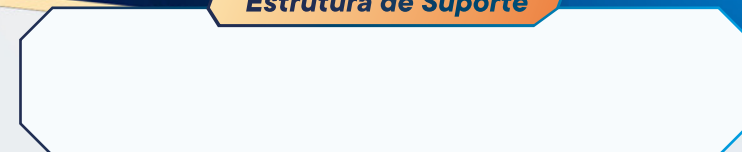
O Crea-SC está comprometido em prestar serviços de qualidade, por meio da melhoria contínua de seus processos e do desenvolvimento de seus colaboradores.

Canais de Comunicação

Redes Sociais

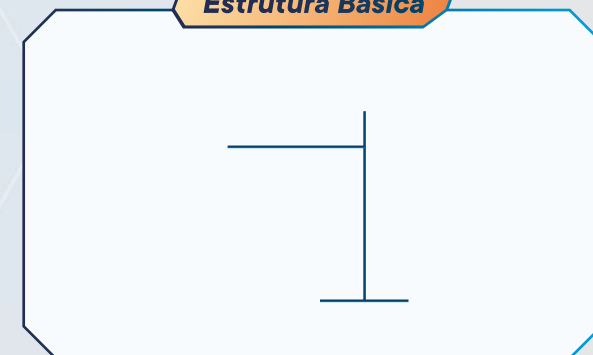
Estrutura Organizacional

Estrutura de Suporte



Passa o cursor nas áreas para revelar responsáveis e competências

Estrutura Básica



Modelo de Negócio com Cadeia de Valor



*Ativos/Inativos/Estagiários/Menor Aprendiz



Riscos, Oportunidades e Perspectivas

Riscos

O processo de gerenciamento de riscos do Crea-SC é baseado na Portaria 191/2023 e ocorre da seguinte forma:

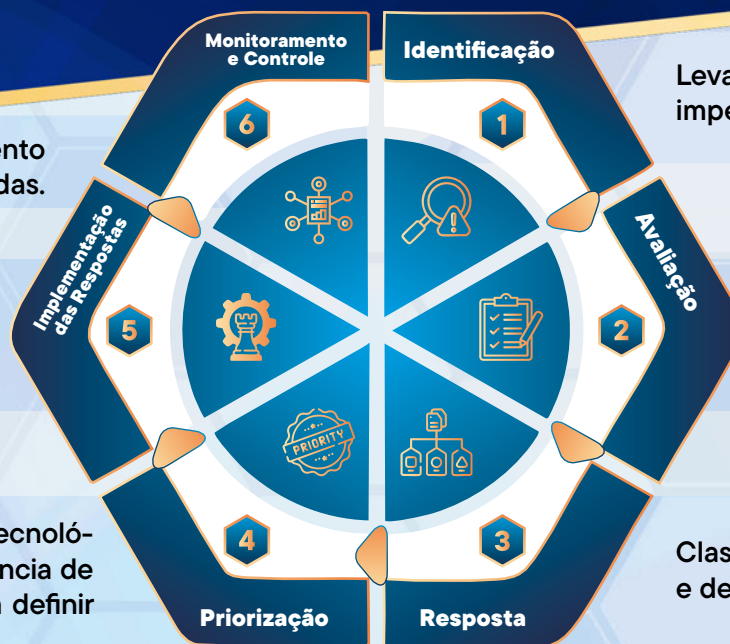
Acompanhamento das ações planejadas.

Registro das medidas a serem adotadas para evitar a ocorrência do evento ou reduzir o impacto, caso ocorra;

Avaliações quantitativas, como a dependência de recursos tecnológicos, e qualitativas, como a relevância do processo e a existência de reclamações na ouvidoria ou apontamentos de auditoria para definir os riscos que devem ser tratados prioritariamente;

O Crea-SC adota o modelo de “Três Linhas”, conforme proposto pelo The Institute of Internal Auditors (IIA) e estabelecido na Instrução Normativa do CGU/MP nº 01/2016, cuja abordagem possui uma forma simples e eficaz para melhorar a comunicação e a conscientização entre as unidades sobre seus papéis e responsabilidades essenciais na gestão de riscos e controle interno.

Neste modelo, cada unidade do Crea-SC que compõe as linhas de defesa desempenha um papel distinto, conforme especificado no diagrama abaixo.



Gerentes e Equipes

Responsáveis por conduzir de forma eficaz os controles internos e procedimentos de riscos diariamente. Identificam, avaliam, controlam e mitigam os riscos, guiando o desenvolvimento e a implementação de procedimentos internos e garantindo que as atividades estejam de acordo com as metas e objetivos, através do mapeamento de processos e elaboração de Procedimento Operacional Padrão (POPs).

Assessoria de Governança e Integridade, Assessoria Especial de Planejamento e Gestão, Ouvidoria, Comissão Permanente de Processos Correcionais

Coordenam as atividades de gestão de riscos, fornecendo orientação e suporte técnico aos gestores no desenvolvimento dos processos e controles internos, além de monitorar a eficácia das práticas de gestão de riscos realizadas pelas unidades gerenciais da primeira linha, corrigindo eventuais deficiências.

Auditoria do Conselho Federal, Auditoria Independente, Reguladores Externos

Realizam avaliações independentes e objetivas sobre a eficácia do sistema de governança, dos processos de gerenciamento de riscos e dos controles internos em todos os níveis da organização, informando eventuais deficiências e propondo ações de melhoria aos órgãos de governança.

Alta
Direção

1ª linha

2ª linha

3ª linha

Oportunidades

O Programa de Inovação do Crea-SC, INOVACREA, tem como missão conectar pessoas e organizações, promovendo a cultura de inovação nos setores da engenharia, agronomia e geociências. O programa é guiado por quatro direcionadores principais:

1. Fomentar a Cultura de Inovação:

Estimular a busca por soluções inovadoras e eficientes, criando um ambiente que inspire criatividade e experimentação, por meio da promoção de eventos e *workshops* de inovação para os empregados, conselheiros, inspetores, entidades de classe, estudantes, profissionais e empresas registradas.

2. Orientado por dados (data driven):

Desenvolver a cultura da tomada de decisões baseada em análise de dados e evidências, permitindo um direcionamento assertivo das ações e investimentos, a fim de responder de forma proativa às necessidades do setor da engenharia.

3. Centrado nas pessoas:

Colocar as necessidades, experiências e perspectivas das pessoas no centro das decisões, estratégias e ações, valorizando as contribuições de todos os atores parceiros.

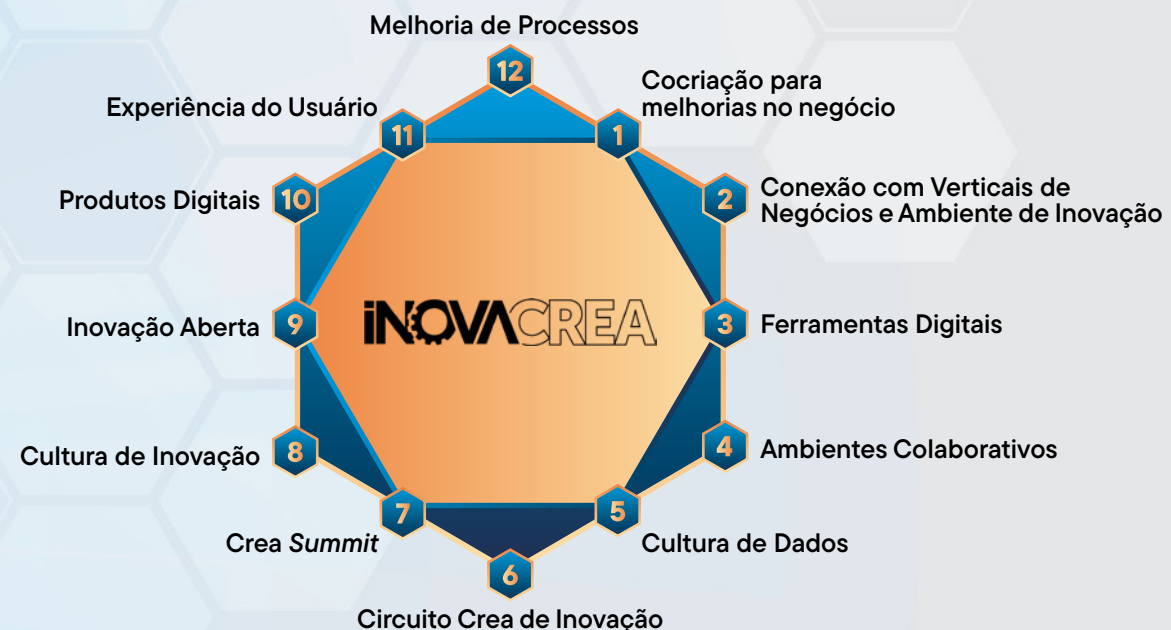
4. Promover conexões:

Promover conexões entre diversos atores, criando um verdadeiro ecossistema de inovação do Crea-SC, para estimular a troca de conhecimentos e boas práticas em espaços de discussões inclusivos e colaborativos.

Ecossistema de Inovação do Crea-SC



Eixos de Atuação do Programa INOVACREA





Governança, Estratégia e Desempenho

Governança

O Crea-SC foi honrado com o prêmio “Qualidade do Relatório de Gestão” no 1º Congresso Nacional dos Conselhos Profissionais. Os relatórios referentes aos exercícios de 2021 e 2022 já haviam sido premiados na 6ª e na 7ª Conferência Nacional dos Conselhos Profissionais.

Para acessar:

Instâncias externas de governança

Poder Legislativo
Poder Judiciário
Ministério Público

TCU
CGU

Instância externa de apoio à governança

Auditoria Independente

ODS 16.6

Assessoria de Governança e Integridade

No ano de 2024, a principal entrega da Assessoria foi a implantação do Código de Conduta Ética, da Política de Conflito de Interesses e da Política de Prevenção e Combate ao Assédio Moral e Sexual e a Todas as Formas de Violência e Discriminação no âmbito do Crea-SC.



Modelo de Governança do Crea-SC

Ouvidoria

Em 2024, a Ouvidoria, que é o canal direto de comunicação entre o cidadão e o Conselho, recebeu 331 manifestações, aproximadamente 14% a mais do que o computado no exercício anterior. Cabe esclarecer que quase a totalidade das denúncias registradas corresponde a denúncias anônimas de possíveis obras e/ou serviços irregulares, que acabam sendo recepcionadas por este canal e encaminhadas ao Departamento de Fiscalização, ou sobre editais de concursos públicos que não respeitaram a Lei 4.950-A/66 (lei que dispõe sobre o salário mínimo profissional), sendo estas últimas encaminhadas à Procuradoria Jurídica para as providências cabíveis.



A maioria das manifestações não respondidas dentro do prazo diz respeito àquelas que necessitam de um posicionamento de alguma Câmara Especializada e/ou do Plenário e como ocorrem apenas 11 reuniões ordinárias ao longo do ano, fica inviável o encaminhamento de uma resposta definitiva no prazo, estabelecido pela legislação, de 30 dias.

Manifestações na Ouvidoria



No ano de 2024 o Serviço de Informação ao Cidadão - SIC recebeu **683 requerimentos de acesso à informação**. Quase a totalidade desses requerimentos correspondem a solicitações de cópias de ARTs, AINs e demais documentos contidos nos processos de registro de profissionais e empresas. Apenas os requerimentos de acesso a dados pessoais de profissionais e de cópia de processos cujo acesso é restrito às partes foram indeferidos ou deferidos parcialmente.

Assessoria de Planejamento e Gestão

Em 2024, em conjunto com o Departamento Contábil Financeiro, foram efetuados alguns ajustes necessários e dado continuidade a implantação-piloto do Plano Plurianual (PPA) 2023-2024, visando estruturar a integração dos processos de planejamento plurianual e de gestão orçamentária, organizando as ações nos programas Governança, Finalidade e Gestão e nas dimensões estratégica, tática, orçamentária e operacional, atendendo aos dispositivos da Decisão PL do Confea nº 0996/2022.

Comissão Permanente de Processos Correcionais

É responsável por realizar os procedimentos relativos a irregularidades administrativas ou à prática de infração funcional cometida por empregados do Conselho. Em 2024, foi aberto um Processo Administrativo Disciplinar que ainda estava tramitando no final do exercício, e duas advertências foram aplicadas, como resultado de processos abertos em 2023. Além disso, foram instaurados cinco processos sancionadores, todos ainda em tramitação no final do ano.

Comissão de Proteção de Dados

A Comissão, responsável por garantir o cumprimento das políticas de privacidade e proteção de dados, além de fomentar boas práticas na área, lançou, em outubro, o Guia de Boas Práticas em Privacidade e Proteção de Dados Pessoais. Além disso, divulgou oito edições das "Pílulas de Conhecimento", abordando o tema de forma acessível e educativa.

Pesquisa de Satisfação

Com o objetivo de mensurar a satisfação dos cidadãos-usuário, o Crea-SC realiza periodicamente duas pesquisas de satisfação para conhecer a opinião da sociedade em relação à qualidade dos serviços prestados. A partir deste retorno, consegue-se identificar as falhas e oportunidades de melhoria dos serviços oferecidos que, posteriormente, serão utilizadas para tomar as decisões necessárias visando o alcance dos objetivos estratégicos da organização.

Índice de satisfação geral dos usuários do serviço de teleatendimento

94,30%

Índice de satisfação geral dos usuários que solicitaram registro novo (profissionais e empresas)

94,18%

Estratégia

Mapa Estratégico

2021/2024

O Mapa Estratégico tem por finalidade sintetizar e traduzir visualmente a estratégia da organização, visando facilitar a sua compreensão pelo público interno e externo e demonstrando a correlação existente entre os diversos objetivos buscados.



Missão Atuar com efetividade na fiscalização do exercício ilegal da profissão, registrar e valorizar o profissional para garantir segurança e qualidade de vida da sociedade.



Visão Ser reconhecido pela sociedade e pelos profissionais com instituição referência por sua eficiência, credibilidade e conduta ética.



Política da Qualidade O Crea-SC está comprometido em prestar serviços de qualidade, por meio da melhoria contínua de seus processos e do desenvolvimento de seus colaboradores.



Valores

Transparência

Inovação

Respeito

Valorização Humana

Comprometimento



Financeiro

Garantir a sustentabilidade econômico-financeira.

Partes Interessadas



- Maximizar a percepção de valor dos usuários e da sociedade em relação aos produtos e serviços do Crea-SC.
- Expandir a atuação do Conselho em políticas públicas e ações voltadas às profissões do Sistema Confea/Crea e aos temas de interesse da sociedade.
- Apoiar as Entidades de Classe no alcance de sua sustentabilidade institucional.
- Promover a integração com as instituições de ensino, acadêmicos e jovens profissionais do Sistema Confea/Crea.

Processos Internos



- Ampliar e modernizar a fiscalização buscando máxima eficiência.
- Fortalecer a comunicação e o marketing com os diversos públicos de forma regionalizada e integrada.
- Desburocratizar os processos organizacionais, garantindo produtos e serviços inovadores.
- Assegurar a governança pública organizacional.

Pessoas e Tecnologia



- Desenvolver o capital humano com competências voltadas à inovação e ao alcance de resultados.
- Promover o bem-estar das pessoas no ambiente de trabalho através de uma cultura de valorização humana.
- Fomentar a gestão do conhecimento e a integração entre os conselheiros, inspetores regionais e colaboradores.
- Potencializar a gestão da tecnologia da informação para a inovação e transformação digital.

Com base nos objetivos delineados no Mapa Estratégico, são levantadas as propostas, a seleção e priorização dos produtos (serviços, projetos e programas) a serem executados durante o ano do exercício. A partir de então, através do Plano Anual de Gestão, as metas são estabelecidas e os respectivos planos de ação elaborados. Estes são acompanhados periodicamente pelas unidades gerenciais e alta administração por meio do monitoramento de indicadores-chave de desempenho (KPIs) de nível estratégico e operacional, sendo divulgados a todos os empregados e à sociedade, através do Portal da Transparência do Conselho.

A fim de modernizar o modelo de atuação e aprimorar a eficácia dos resultados organizacionais, desde 2023, o processo orçamentário foi integrado ao planejamento estratégico por meio do Plano Plurianual (PPA). Este instrumento de planejamento de médio prazo, define as diretrizes, objetivos, indicadores, metas, iniciativas e recursos financeiros voltados à consecução dos programas responsáveis pela entrega de produtos (bens e serviços) à sociedade.

O Plano Plurianual do Crea-SC está em consonância com o Referencial Estratégico do Sistema Confea/Crea e alinhado às orientações da Estratégia Federal de Desenvolvimento (EFD) 2021-2030 e às metas dos Objetivos de Desenvolvimento Sustentável da Agenda 2030 da ONU.

O PPA 2023-2024 do Conselho foi elaborado em consonância com o Referencial Estratégico do Sistema Confea/Crea, o qual elenca os desafios consignados para o período em face da natureza autárquica e da finalidade das organizações do Sistema, observando-se os critérios de pertinência, oportunidade e relevância estratégica e com vistas a otimização de recursos, desburocratização de processos e digitalização de serviços.

O planejamento estratégico e orçamentário efetuado desta forma garante o alinhamento de todas as unidades da organização, traduzindo a estratégia em ações e resultados efetivos, com foco na missão institucional do Conselho.

Alocação de Recursos

R\$ 13.508.364,46

Valor efetivamente gasto com a função de fiscalização profissional (somente fiscais)

Proventos	R\$ 8.011.286,61
Benefícios	R\$ 2.603.545,57
Encargos	R\$ 2.157.483,65
Diárias	R\$ 110.324,70
Capacitação	R\$ 3.750,00
Telefonia e dados móveis	R\$ 3.071,04
Despesas com veículos (manutenção, combustíveis e seguro)	R\$ 618.902,89

R\$ 17.340.480,25

Valor gasto com as demais atividades finalísticas (somente com empregados)

R\$ 9.764.306,76	Proventos
R\$ 4.106.571,36	Benefícios
R\$ 2.908.144,41	Encargos
R\$ 554.841,09	Diárias e Passagens
R\$ 6.118,42	Capacitação
R\$ 498,21	Telefonia e dados móveis

Valor investido com atividades desenvolvidas por Conselheiros



47,46%

dos recursos aplicados foram diretamente na área finalística

Desempenho

Pelo 6º ano o Crea-SC foi avaliado com o melhor índice de eficiência no Sistema Confea/Crea

A seguir, serão apresentados os resultados do Conselho, organizados por cadeia de valor (registrar, fiscalizar, julgar, orientar e normatizar).

No item “Planejamento” do Portal da Transparência do Crea-SC é possível visualizar os principais resultados relacionados com os objetivos estratégicos do Conselho a cada exercício por meio das metas de todas as

unidades gerenciais, dos indicadores-chave de desempenho (KPIs) de nível estratégico e operacional e dos indicadores dos processos finalísticos do Sistema Confea/Crea.

Registrar

OBJETIVOS:

Maximizar a percepção de valor dos usuários e da sociedade em relação aos produtos e serviços do Crea-SC
Desburocratizar os processos organizacionais, garantindo produtos e serviços inovadores

Registro Profissional

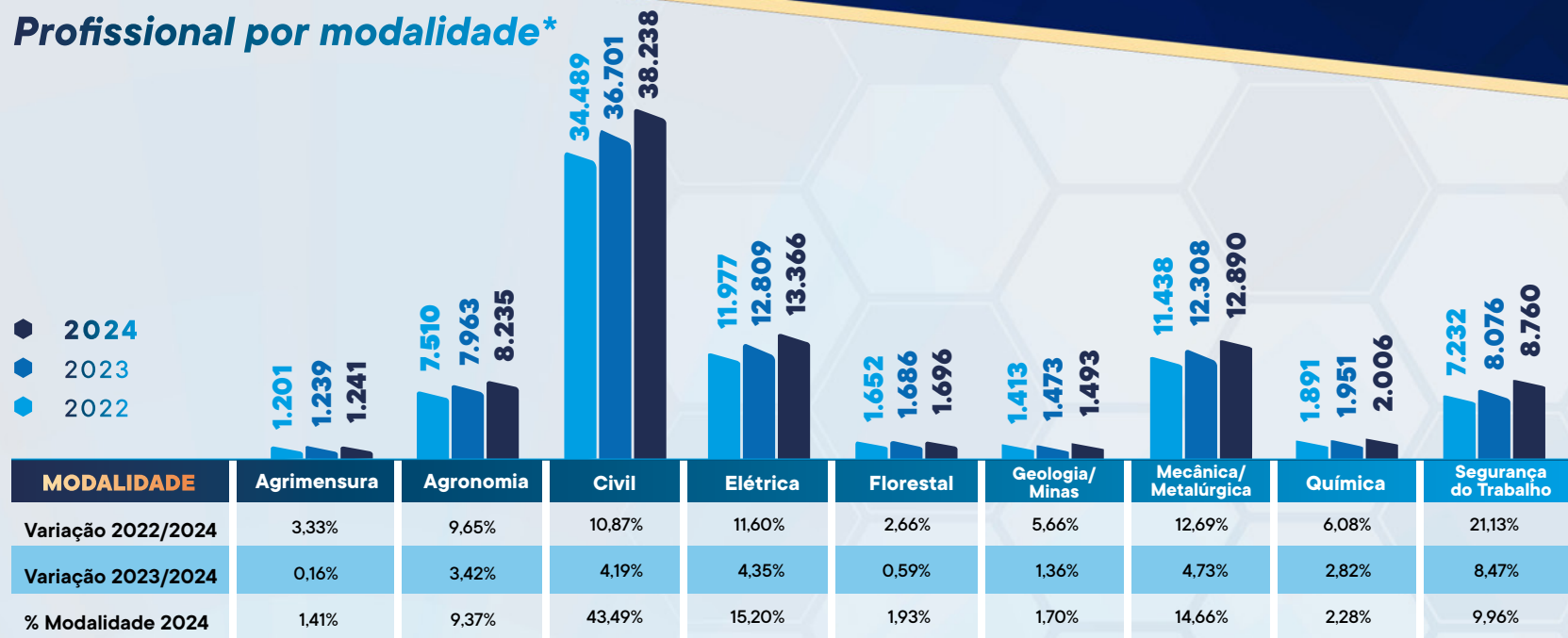
O Registro Profissional é obrigatório e deve ser requisitado pelos profissionais diplomados no país ou no exterior os quais atuam nas áreas de Engenharia, Agronomia e Geociências, que não possuem registro em nenhum outro Crea no Brasil e desejam exercer suas atividades no estado de Santa Catarina. Já o Visto Profissional é concedido aos profissionais que já são registrados no Crea de algum outro es-

tado ou Distrito Federal. Nesses casos, tais profissionais solicitam o visto profissional em Santa Catarina para se tornar legalmente habilitados a exercer suas atividades no estado.

O número de profissionais registrados em 2024 teve um incremento de 4,75% e o número de vistos foi 2,91% superior ao do ano anterior.



Profissional por modalidade*

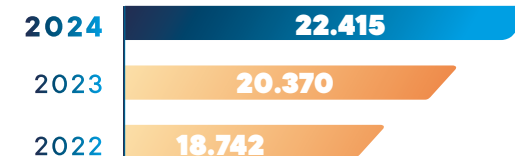


*A somatória das modalidades é maior que o número de profissionais registrados tendo em vista que um profissional pode possuir mais de um título.

Registrar

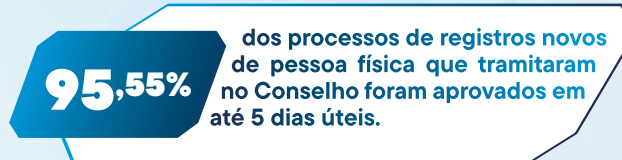
Registro de Empresa

O Registro de Empresa é obrigatório e deve ser requisitado pelas empresas que desejam atuar em Santa Catarina nas áreas de Engenharia, Agronomia e Geociências.



Indicadores – Registro/Visto de Pessoa Física

Os indicadores foram categorizados em blocos distintos devido aos nossos procedimentos, que viabilizam a aprovação desses registros em instâncias diversas. O Departamento de Atendimento é responsável pela aprovação *ad referendum* dos registros profissionais de graduados em cursos devidamente cadastrados no Conselho. Por outro lado, o Departamento Técnico aprova os registros profissionais de graduados em cursos que ainda não foram formalmente cadastrados, mas que atendem a todos os requisitos legais.



É importante ressaltar que em 2024, do volume de processos de registro de pessoa física aprovados no Conselho, 60,5% foram aprovados *ad referendum* pelo Departamento de Atendimento e 37,8% pelo Departamento Técnico, totalizando 98,3% dos processos.

METAS ATINGIDAS

- Aprovar **95%** dos protocolos de Registro Novo de Pessoa Física passíveis de serem aprovados pelas unidades de atendimento da Sede, Inspetorias e Escritórios em até 2 dias úteis. **98,38%**
- Aprovar **95%** dos protocolos de Registro Novo de Pessoa Física que não necessitam de análise de Câmaras Especializadas em até 5 dias úteis. **98,39%**
- Tratar **95%** dos Protocolos de Alterações de Registro de Pessoa Física que não necessitam de análise de Câmaras Especializadas em até 5 dias úteis. **98,62%**

Fórmula: Número de protocolos tramitados no prazo estabelecido pela meta ÷ Número total de protocolos tramitados no período.

RESULTADO



Indicadores – Registro de Pessoa Jurídica

Em 2024, 99,3% dos processos de registro de pessoa jurídica aprovados no Conselho foram aprovados *ad referendum* pelo Departamento Técnico.

94,56%

dos processos de registros novos de pessoa jurídica que tramitaram no Conselho foram aprovados em até 5 dias úteis.

METAS ATINGIDAS

- Aprovar **90%** dos protocolos de Registro Novo de Pessoa Jurídica que não necessitam de análise de Câmaras Especializadas em até 5 dias úteis.
- Tratar **90%** dos Protocolos de Alterações de Registro de Pessoa Jurídica que não necessitam de análise de Câmaras Especializadas em até 5 dias úteis.

RESULTADO

95,15%

98,40%

Fórmula: Número de protocolos tramitados no prazo estabelecido pela meta ÷ Número total de protocolos tramitados no período.

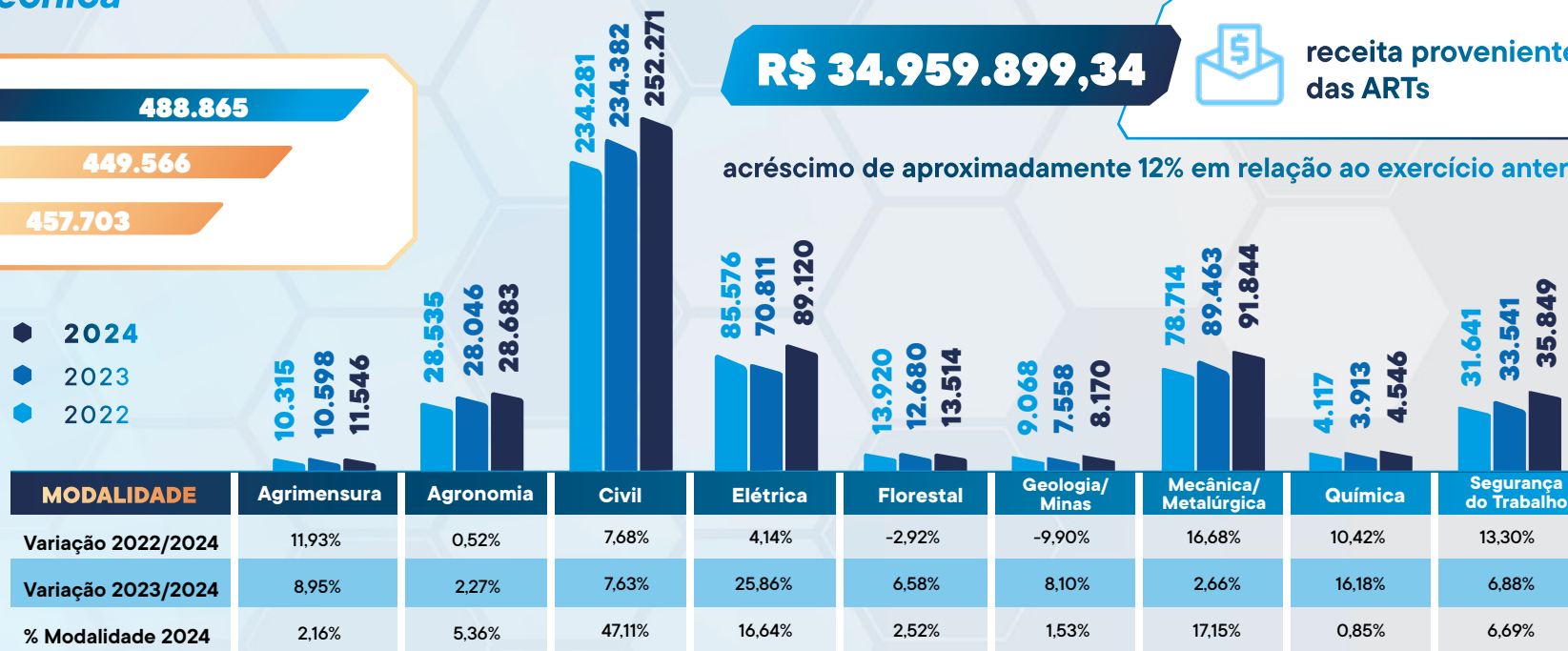
ART – Anotação de Responsabilidade Técnica

A Anotação de Responsabilidade Técnica – ART é o instrumento que estabelece, para fins legais, os responsáveis técnicos pela execução de obras ou pela prestação de serviços relativos às profissões contempladas pelo Sistema Confea/Crea. Mediante esse documento, o profissional registra as atividades técnicas que desempenhará, em conformidade com os contratos formalizados, seja por escrito ou de forma verbal, para os quais tenha sido contratado.

No ano de 2024, foram registradas 488.865 Anotações de Responsabilidade Técnica, o que representa um acréscimo de 8,74% em relação a 2023. O incremento no número de ARTs foi observado em todas as áreas, com destaque para a Engenharia Elétrica, que apresentou um crescimento de 25,86% em relação ao ano anterior.

2024 488.865
2023 449.566
2022 457.703

● 2024
● 2023
● 2022



R\$ 34.959.899,34



receita proveniente das ARTs

acréscimo de aproximadamente 12% em relação ao exercício anterior.

*ARTs anotadas por profissionais que possuem mais de um título profissional em modalidades distintas foram contabilizadas uma ART para cada modalidade.

*ARTs anotadas por profissionais com especialização em Segurança do Trabalho, havendo pelo menos uma atividade técnica da modalidade, foram contabilizadas para a modalidade Segurança do Trabalho. Caso haja atividades de outra modalidade, também foram contabilizadas para a modalidade da graduação.

*Estão sendo considerados para a modalidade Florestal os profissionais que possuem um dos títulos: Engenheiro Florestal e Tecnólogo em Heveicultura.

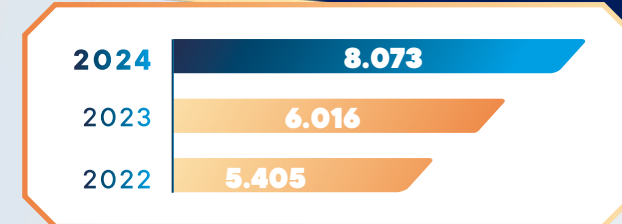
CAT – Certidão de Acervo Técnico

Considera-se Acervo Técnico do profissional toda a experiência por ele adquirida ao longo de sua vida profissional, compatível com as suas atribuições, desde que anotada a respectiva Anotação de Responsabilidade Técnica - ART nos Conselhos Regionais de Engenharia e Agronomia.

Já a Certidão de Acervo Técnico – CAT é o documento que certifica, para efeito legal, as atividades registradas pelo profissional em seu

e-CAT

Refletindo o compromisso do Crea-SC em oferecer soluções modernas, inovadoras e alinhadas às necessidades dos profissionais, o Conselho lançou a e-CAT, uma ferramenta que permite a emissão da Certidão de Acervo Técnico de forma completamente digital. O sistema elabora uma minuta de atestado, com



Acervo Técnico, comprovando sua experiência ao longo do exercício das suas atividades, compatível com sua competência. Também é documento imprescindível para participação em licitações e concursos públicos nas áreas da Engenharia, Agronomia e Geociências, em seus diversos níveis de atividade.

base nas informações prestadas na ART e encaminha um link ao contratante, onde o atestado fica disponível para assinatura via gov.br. As certidões são emitidas de maneira ágil e segura, eliminando a necessidade de reanálises. O serviço, pioneiro no Brasil, é totalmente gratuito.

Registrar

Indicadores - Certidão de Acervo Técnico

META ATINGIDA

- Tramitar **90%** dos protocolos de Acervo Técnico no Departamento de Registros e Processos em até 1 dia útil.

RESULTADO

96,10%



Fórmula: $\text{Número de protocolos tramitados no prazo estabelecido pela meta} \div \text{Número total de protocolos tramitados no período}$.

menos de 12h



é o tempo médio de análise de Certidões de Acervo Técnico

CONHEÇA A

e-CAT

Agora o seu acervo técnico é automático!

 **CREA-SC**
Conselho Regional de Engenharia e Agronomia de Santa Catarina

OBJETIVOS:

Ampliar e modernizar a fiscalização buscando máxima eficiência

Desburocratizar os processos organizacionais, garantindo produtos e serviços inovadores

Maximizar a percepção de valor dos usuários e da sociedade em relação aos produtos e serviços do Crea-SC

Fiscalizar

A atuação da fiscalização tem como principal propósito garantir a segurança e a qualidade de vida da sociedade através de uma intensa fiscalização do exercício ilegal das profissões, combatendo a informalidade e a atuação de leigos no mercado. Além disso, a fiscalização dissemina a importância da participação dos profissionais e promove a inserção dos mesmos em obras e serviços realizados sem acompanhamento técnico. Neste contexto, a fiscalização opera como principal canal de valorização das profissões abrangidas no Sistema Confea/Crea perante

a sociedade. Desta forma, a fiscalização do Crea-SC atua de forma preventiva e orientativa assegurando a prestação de serviços técnicos e a execução de projetos, obras e empreendimentos com a participação de profissionais legalmente habilitados. O objetivo é orientar sobre a legislação vigente e apresentar formas para regularização dos serviços e das atividades profissionais. Esse modelo proporciona uma maior proximidade com a comunidade, evidenciando o papel e a função do Conselho como órgão regulador das atividades profissionais.

Um dos destaques da fiscalização foi a ação conjunta realizada com a Agência Nacional de Mineração (ANM). A iniciativa faz parte do Acordo de Cooperação Técnica firmado entre o Conselho Federal de Engenharia e Agronomia (Confea) e a ANM, que prevê o compartilhamento de dados e a construção de conhecimento na fiscalização das atividades de geologia e engenharia de minas.

Vale ressaltar, ainda, a atuação do Crea-SC na fiscalização da **obra do Contorno Viário de Florianópolis**, que foi enaltecida pelo senador Esperidião Amin em discurso no Senado

Federal. Desde 2014, o Conselho tem acompanhado o projeto de perto, realizando 148 visitas técnicas, emitindo mais de 1.200 relatórios de fiscalização e analisando mais de 650 contratos, garantindo a conformidade técnica e a segurança da obra, que foi entregue em agosto de 2024. Esse trabalho resultou no envolvimento de cerca de 680 profissionais do sistema e no registro de mais de 2.700 Anotações de Responsabilidade Técnica (ARTs), reforçando o compromisso do Crea-SC com a qualidade e o desenvolvimento da infraestrutura catarinense.

Registros e ARTs gerados após fiscalização



Mapa da Fiscalização

62 empregados na área da fiscalização

57 fiscais efetivos

295 municípios fiscalizados

550.294 km percorridos pelos fiscais

4.625 profissionais registrados fiscalizados

60 profissionais registrados autuados

15.186 empresas registradas fiscalizadas

703 empresas registradas autuadas

60.387 proprietários fiscalizados

635 proprietários autuados

2.249 denúncias recebidas

2.391 denúncias tratadas

50.657 indícios de irregularidade

1.398 autos de Infração emitidos

266 autos de Infração lavrados que não tiveram êxito em sua execução*

81 processos éticos instaurados em 2024

Não houve a necessidade de encaminhamento de nenhum processo referente ao exercício ilegal da profissão ao Ministério Público.

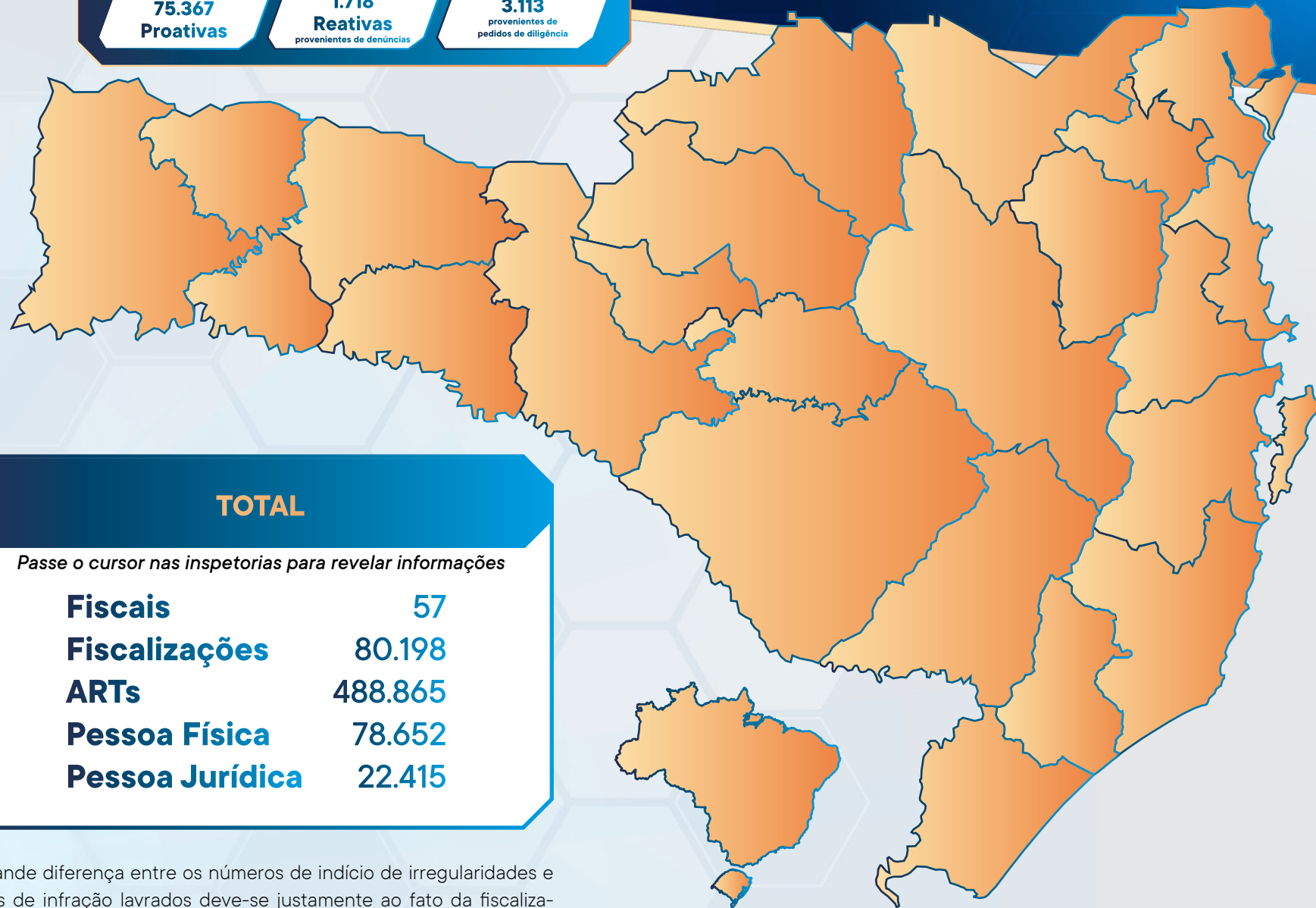
*Autuado não localizado, regularização realizada por profissional de outro Conselho, vício processual, ART anterior ao Auto de Infração, arquivado câmara.

80.198 Fiscalizações Realizadas

75.367
Proativas

1.718
Reativas
provenientes de denúncias

3.113
provenientes de
pedidos de diligência



TOTAL

Passe o cursor nas inspetorias para revelar informações

Fiscais	57
Fiscalizações	80.198
ARTs	488.865
Pessoa Física	78.652
Pessoa Jurídica	22.415

A grande diferença entre os números de indício de irregularidades e autos de infração lavrados deve-se justamente ao fato da fiscalização estar voltada para um perfil mais **educativo** e **orientativo**, sendo menos punitivo. Esse serviço prestado pelo Crea-SC é considerado exemplo em todo o país.

*Outros Estados: São classificados como fora do estado, por exemplo, pessoas físicas e jurídicas com endereço principal em outra unidade da federação, assim como fiscalizações destas empresas que estão sem responsável técnico.

Inovação e Inteligência Artificial na Fiscalização

Reforçando o compromisso com a inovação tecnológica na fiscalização, o Conselho desenvolveu internamente, com a colaboração das equipes de Fiscalização, TI e Inovação, duas novas soluções: o **Data Fiscaliza** e o **Crea Fiscaliza**.

Voltado para a automação e otimização da fiscalização de obras e atividades técnicas, o **Data Fiscaliza** utiliza inteligência artificial para identificar irregularidades automaticamente, gerar relatórios e permitir a revisão final pelos fiscais, reduzindo o tempo e o esforço manual. A solução visa aumentar a

eficiência operacional, melhorar a precisão na detecção de problemas e padronizar documentos. A aplicação do projeto piloto desse modelo resultou em um crescimento de 46,52% na produção de relatórios fiscais em 2024, evidenciando sua eficácia na produtividade da equipe.

Já o **Crea Fiscaliza** foi criado para otimizar as atividades dos fiscais em campo. O aplicativo permite o registro de dados em tempo real, o armazenamento seguro e o funcionamento em modo off-line, garantindo eficiência mesmo em locais sem acesso à internet.

Indicadores – Relatórios de Fiscalização e Tratamento de Denúncias

METAS ATINGIDAS

- Manter em até **90 dias úteis** o tempo médio de um Relatório de Fiscalização em execução.
- Manter em até **20 dias úteis** o tempo médio de tratamento de Denúncias de Fiscalização.

RESULTADO

31 dias úteis

11 dias úteis



Fórmula: Soma de dias de tramitação dos protocolos tramitados no período ÷ Número total de protocolos tramitados no período.

OBJETIVO:

Garantir a sustentabilidade econômico-financeira

Gestão das multas aplicadas em decorrência da atividade de fiscalização

No âmbito do Crea-SC, a estrutura para arrecadação de multa é própria. Ao emitir um Auto de Infração os nossos fiscais automaticamente geram o boleto para pagamento que é encaminhado junto ao auto com Aviso de Recebimento - AR. Caso a multa não seja recolhida tempestivamente e/ou o autuado não interponha recurso, o Departamento de Fiscalização encaminha ofício com AR informando do

trânsito em julgado e novo boleto com prazo de 30 dias para pagamento. Se o pagamento não for realizado é efetuada a inscrição da multa em dívida ativa e a Procuradoria Jurídica ajuíza ação para cobrança, exceto quando se tratar de valor ínfimo, em virtude dos princípios da economicidade, que é um dos balizadores da Administração Pública.

Combate à Inadimplência

O Conselho mantém uma política constante de combate à inadimplência, entretanto, mais importante que a inadimplência financeira é a regularização do exercício profissional e o Crea-SC preza por isso, conforme disposto no Art. 67 da Lei 5.194/66.

As anuidades de pessoas físicas e jurídicas têm suas dívidas cobradas através do protesto com registro no SERASA efetuado pelo cartório de protesto. As multas (autos de infração) não são protestadas e a cobrança é realizada administrativamente e/ou judicialmente.

OBJETIVO: Maximizar a percepção de valor dos usuários e da sociedade em relação aos produtos e serviços do Crea-SC

Processos analisados pelas Câmaras Especializadas e Plenário

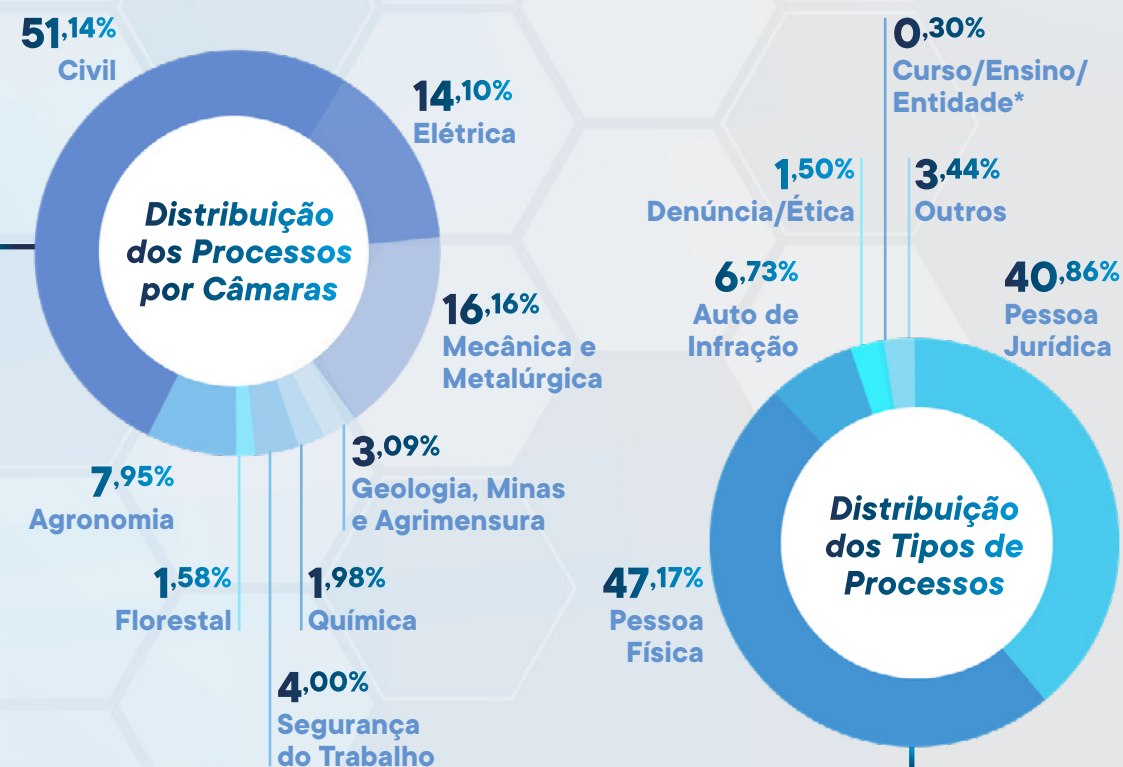
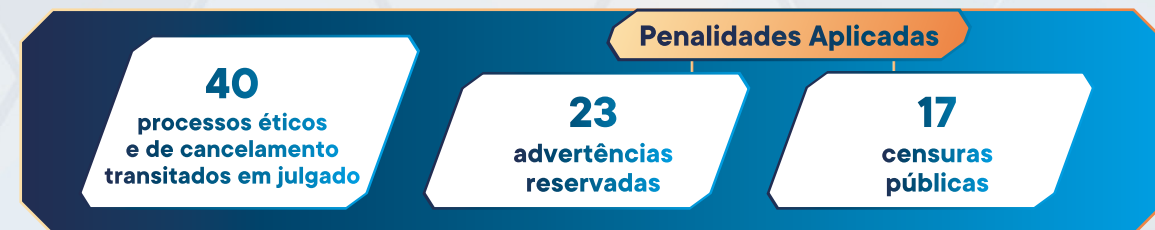
As Câmaras Especializadas são responsáveis por apreciar e decidir os assuntos relacionados à fiscalização do exercício profissional, e sugerir medidas para o aperfeiçoamento das atividades do conselho regional, constituindo a primeira instância de julgamento no âmbito de sua jurisdição. Em 2024 foram analisados 15.486 processos pelas câmaras, aproximadamente 3,4% a mais do que no ano anterior.

Já o Plenário, por ser a segunda instância de julgamento no Conselho, aprecia uma quantidade bem inferior de processos, totalizando apenas 301 processos* em 2024, aproximadamente 8,5% a menos que no ano anterior.

* Considerando-se apenas os processos decorrentes da competência de análise em segunda instância.

CÂMARA	PESSOA JURÍDICA	PESSOA FÍSICA	AUTO DE INFRAÇÃO	DENÚNCIA/ ÉTICA	CURSO/ ENSINO/ ENTIDADE*	OUTROS	TOTAL
AGRONOMIA	433	694	50	26	5	24	1.232
CIVIL	3.588	3.359	608	141	14	240	7.920
ELÉTRICA	888	1.095	127	7	4	63	2.184
FLORESTAL	91	123	5	7	2	16	244
GEOLOGIA, MINAS E AGRIMENSURA	190	196	19	10	1	62	478
MECÂNICA E METALÚRGICA	1.035	1.159	196	13	16	83	2.502
QUÍMICA	84	171	20	4	5	23	307
SEGURANÇA DO TRABALHO	49	507	17	25	-	21	619
TOTAL	6.328	7.304	1.042	233	47	532	15.486

* Instituição de Ensino e Entidade de Classe



OBJETIVO: Maximizar a percepção de valor dos usuários e da sociedade em relação aos produtos e serviços do Crea-SC

INOVACREA

Coworkings

Numa ação do Programa de Inovação do Crea-SC, o Conselho disponibilizou uma rede de coworkings que conta com 15 unidades em várias regiões do estado e já registrou mais de 550 utilizações e 1200 pessoas atendidas. São espaços de trabalho compartilhados e gratuitos, disponíveis aos estudantes e profissionais registrados, que estimulam o networking, a colaboração e a inovação em ambientes parceiros e nas inspetorias do Crea.

Ferramentas Digitais

Em parceria com grandes empresas do mercado, os estudantes e profissionais registrados têm acesso a mais de 20 softwares essenciais para suas atividades com descontos e valores exclusivos, o que contribui para o desenvolvimento de suas carreiras e aprimoramento de suas habilidades técnicas.

Clube de Vantagens

O Clube de Vantagens do Crea-SC disponibiliza benefícios exclusivos aos profissionais registrados, oferecendo descontos em áreas como educação, saúde, tecnologia, lazer e serviços essenciais. A iniciativa visa proporcionar condições diferenciadas que favorecem tanto o aprimoramento profissional quanto a melhoria da qualidade de vida.



Um dos principais diferenciais do programa é o *cashback*, que permite a conversão de parte do valor gasto em compras realizadas por meio do Clube para a quitação de anuidades e taxas do Conselho. Dessa forma, os profissionais podem usufruir de vantagens que aliam conveniência, economia e valorização da categoria.

Programa Acelera

Em parceria com o Sebrae-SC, o Conselho lançou o programa Crea Acelera, destinado a microempresas e empresas de pequeno porte. O programa visa à aceleração da produtividade, da lucratividade e o crescimento de empresas e empreendedores registrados. O Crea Acelera oferece a possibilidade das empresas participarem da Rede de Agentes de Orientação Empresarial, com aplicação de um diagnóstico empresarial e duas horas

68 empresas
CADASTRADAS

gratuitas de orientação. Além disso, o participante pode aderir ao Programa Brasil Mais e receber o atendimento de Agentes Locais de Inovação (ALI) do Sebrae.



Comitê Consultivo Empresarial

Instituído em 2024, o Comitê Consultivo Empresarial (CCE) é um grupo de trabalho composto por representantes de empresas dos setores de engenharia, agronomia e geociências, com o objetivo de promover o debate e propor melhorias no ambiente corporativo, otimizando a atuação das empresas

registradas no Crea-SC. Funcionando como um canal de comunicação entre o Conselho e o setor empresarial, permite que as empresas apresentem sugestões e demandas, as quais são analisadas e podem resultar em ações concretas para aprimorar o setor.

OBJETIVO: Expandir a atuação do Conselho em políticas públicas e ações voltadas às profissões do Sistema Confea/Crea e aos temas de interesse da sociedade

Crea Summit 2024

Com o objetivo de fomentar o debate sobre inovação e novas tendências tecnológicas nas áreas abrangidas pelo sistema, o Conselho promoveu o Crea Summit. O evento reuniu mais de 2.000 profissionais e estudantes, oferecendo uma programação multidisciplinar com mais de 30 palestrantes e painéis temáticos. Entre os tópicos discutidos estavam

a industrialização da construção civil, agricultura regenerativa, energia renovável, cidades inteligentes e tecnologias disruptivas. Paralelamente, foi realizada a Feira Tecnológica, que contou com a participação de mais de 80 expositores e parceiros, como Sebrae-SC, Acate e Sapiens Parque, apresentando soluções inovadoras para o mercado.

27 empresas cadastradas no programa Acelera participaram como expositores na Feira Tecnológica

Descomplica SC

O Crea-SC, em parceria com a Diretoria de Segurança Contra Incêndio (DSCI) do Corpo de Bombeiros Militar de Santa Catarina (CBMSC), disponibilizou, por meio do YouTube do Conselho e da Unicrea, uma série de vídeos com respostas às principais dúvidas relacionadas ao novo decreto, que trata de sistemas de segurança contra incêndio e passou

a vigorar em 24/04/2024. O material tem seis capítulos e foi produzido com base em um questionário preenchido pelos profissionais, no qual são esclarecidas questões sobre: tramitação de projetos, habite-se, funcionamento, requerimentos e análise de risco perante as mudanças da IN 05. Aborda, também, autos de fiscalização, multas e recursos.

Comitê Gestão de Crise

Desde 2023, quando Santa Catarina foi atingida por fortes chuvas, o Comitê de Crise tem desempenhado um papel crucial em ações emergenciais. Em 2024, o Comitê teve uma importante atuação junto ao estado vizinho, Rio Grande do Sul, operando, em conjunto com o Crea-RS e Crea-PR no auxílio das demandas de serviços de Engenharia, Agronomia e Geociências. Cerca de 20 profissionais catarinenses participaram da "Ação Voluntária Integrada CreaSul", que vistoriou 40 escolas e 11 Unidades Básicas de Saúde no município

de Canoas. Como resultado, foram emitidos 97 laudos técnicos e 77 ARTs humanitárias. Já em Santa Tereza, os profissionais atuaram na avaliação das condições geotécnicas, realizando 120 vistorias em 89 diferentes locais. As inspeções incluíram residências, rodovias, estradas vicinais, plantações e encostas com deslizamentos e/ou início de deslocamento de massa. Além das ações técnicas, todas as unidades do Conselho receberam doações que foram diretamente entregues ao estado vizinho.

Pela atuação do Comitê, o Crea-SC foi homenageado pela Assembleia Legislativa do Estado de Santa Catarina

Cartilha de Engenharia Pública

O CREA-SC lançou a 3ª edição revisada da Cartilha de Engenharia Pública para orientar a aplicação da Lei nº 11.888/2008, que garante assistência técnica gratuita para habitações de interesse social. O documento auxilia as prefeituras na regulamentação da lei e integração aos Planos Municipais de Habitação, promovendo desenvolvimento social e urbano. Além

de combater construções irregulares e apoiar a regularização fundiária, a iniciativa abre oportunidades para engenheiros e acadêmicos na Engenharia Pública. Em Santa Catarina, Florianópolis e Joinville já regulamentaram a lei, demonstrando o impacto positivo da engenharia na inclusão social e na qualidade de vida de famílias de baixa renda.

OBJETIVO: Expandir a atuação do Conselho em políticas públicas e ações voltadas às profissões do Sistema Confea/Crea e aos temas de interesse da sociedade

Programa de Conscientização sobre Acessibilidade

A promoção da acessibilidade é um dos temas técnicos e sociais prioritários para o Crea-SC a fim de contribuir com a melhoria da qualidade de vida das pessoas. Por meio da Comissão de Acessibilidade, o Conselho desenvolveu inúmeras ações e projetos sociais voltados à promoção da acessibilidade na sociedade, tais como o Programa de Conscientização sobre Acessibilidade, que visa através de totens/painéis, alertar sobre o uso das vagas de estacionamento reservadas por lei para grupos específicos tais como idosos e pessoas com deficiência. A proposta foi implantada inicialmente pela Prefeitura de Concórdia e gradativamente está sendo estendida a outras prefeituras do estado.

Complementando essas ações, o Crea-SC também promoveu o **8º Seminário de Acessibilidade**, reforçando a importância da adaptação dos espaços e obras públicas para garantir a inclusão. A programação abordou temas essenciais, como “Adequação de Edificações”, “Empregabilidade PCD” e “Inspeção Predial”, contribuindo para a disseminação de boas práticas e o fortalecimento da acessibilidade na sociedade.



Cartilha Orientativa de Instalação de Estação de Recarga para Veículos Elétricos

O Crea-SC, em parceria com a FIESC e a Celesc, participou da elaboração de uma cartilha sobre a instalação de estações de recarga para veículos elétricos. A iniciativa, conduzida pela Câmara de Desenvolvimento da Indústria da Construção, também contou com a colaboração do Corpo de Bombeiros e da Associação Brasileira do Veículo Elétrico. O material fornece diretrizes para garantir a infraestrutura adequada, destacando a importância da atuação de engenheiros habilitados no planejamento e execução desses projetos. A cartilha aborda orientações para usuários,

síndicos, empresas e profissionais de engenharia, esclarecendo questões jurídicas e técnicas para a instalação dos sistemas de recarga. Além disso, inclui diretrizes de segurança contra incêndios, seguindo recomendações dos Bombeiros, e destaca a necessidade de inspeções e manutenções preventivas para garantir o funcionamento seguro das estações.

10º Seminário Estadual de Meio Ambiente

O papel das Engenharias e das Geociências na busca por soluções para desastres ambientais foi o foco do seminário realizado em dezembro. O evento abordou temas como mudanças climáticas, disponibilidade hídrica e gestão de crises, proporcionando um espaço para alinhar estratégias, unir esforços e ampliar a atuação em prol de um futuro mais sustentável.

7º Fórum de Ética Profissional

A Comissão de Ética Profissional promoveu o 7º Fórum de Ética Profissional, que desempenha um papel essencial na orientação e controle de condutas antiéticas, visando proteger a sociedade e valorizar os profissionais.

Com o objetivo de discutir temas que aprimorem a conduta profissional, o evento abordou conflitos éticos contemporâneos e as diretrizes mais recentes relacionadas à conduta profissional.

OBJETIVOS:

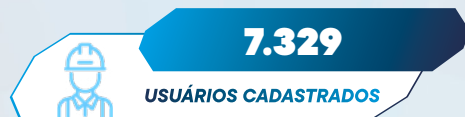
Promover a integração com as instituições de ensino, acadêmicos e jovens profissionais do Sistema Confea/Crea

Fomentar a gestão do conhecimento e a integração entre os conselheiros, inspetores regionais e colaboradores

Unicrea

O foco da Universidade Corporativa Unicrea é o aperfeiçoamento e qualificação dos profissionais registrados e a capacitação do público interno, como conselheiros, inspetores e colaboradores. Para isso, oferece cursos, benefícios e descontos ao público-alvo, ao mesmo tempo que estreita os laços com as instituições de ensino e órgãos governamen-

tais do estado. Além disso, a Revista Técnico-Científica da Unicrea, publicada digitalmente, oportuniza a divulgação de artigos, estudos de caso, pesquisas de campo e novas ferramentas tecnológicas, contribuindo para a valorização profissional e o enriquecimento do currículo acadêmico.



ODS 4.4



Um novo jeito de cuidar do seu futuro!

Conheça a Unicrea e invista em sua educação continuada.

CREA-SC
Conselho Regional de Engenharia e Agronomia de Santa Catarina

UNICREA
UNIVERSIDADE CORPORATIVA DO CREA-SC

Programa CreaJr

O Programa CreaJr visa promover a inter-relação entre o Conselho e os estudantes de cursos fiscalizados pelo Sistema Confea/Crea no estado, atuando na aproximação dos graduandos com as Entidades de Classe e o mercado de trabalho, proporcionando o entendimento do Sistema que os futuros profis-

sionais estarão inseridos, contribuindo para o desenvolvimento técnico e humano e conscientizando os acadêmicos quanto à valorização profissional e sua importância na defesa e desenvolvimento da sociedade. Em 13 de anos de atuação, 37.671 estudantes já participaram do CreaJr.

ARTjr-SC

Essa ferramenta não tem o objetivo apenas de ensinar o correto preenchimento de uma ART, mas sim disseminar a importância em anotá-la, as responsabilidades do profissional em relação às suas atividades e quais as suas atribuições legais.



Programa Crea Jovem

O CreaJovem, que tem como público-alvo os profissionais recém-formados, tem a missão de impulsionar e fortalecer jovens talentos, oferecendo capacitação contínua, acesso ao mercado de trabalho e incentivo à inovação, empreendedorismo e liderança. Para tanto, atua em quatro pilares estratégicos: empregabilidade, conectando estudantes a empresas e promovendo treinamentos; comunidade

profissional, engajando-os no Sistema Confea/Crea e nas Entidades de Classe; desenvolvimento profissional, proporcionando mentorias, visitas técnicas e networking; e formação empreendedora, apoiando a criação de novos negócios com capacitação e parcerias estratégicas. Com essas iniciativas, busca preparar e fortalecer os profissionais para os desafios do mercado e da sociedade.

OBJETIVO ESTRATÉGICO

Fortalecer a comunicação e o marketing com os diversos públicos de forma regionalizada e integrada

Política de Patrocínio

Com o objetivo de divulgar a marca, o Conselho destinou aproximadamente R\$ 4,3 milhões para a realização de 213 cursos e eventos de entidades de classe, instituições de ensino, empresas públicas e privadas por meio da Política de Patrocínio, apoiando projetos de cunho técnico-científico que promoveram a inovação, atualização e aperfeiçoamento profissional. Esses eventos contribuíram para o fortalecimento e a valorização das profissões da área tecnológica.

Campanha Institucional

A campanha “O Crea-SC está na vida dos catarinenses” destaca a importância do Conselho na vida da população, evidenciando a atuação dos profissionais da engenharia, agronomia e geociências em diferentes momentos do cotidiano. Além de reforçar a segurança e tranquilidade proporcionadas por esses profissionais, a campanha ressalta o compromisso do Conselho com a inovação, o avanço tecnológico e o desenvolvimento do setor.

Com alcance estadual, a ação foi veiculada em todo o segundo semestre em diversas mídias, incluindo televisão, rádio, jornais impressos e plataformas digitais. Além da reaplicação dessa campanha nas principais emissoras de TV, rádio, jornais e portais, o Conselho participou de

Os projetos inscritos foram analisados por um Comitê de Avaliação e homologados pela diretoria e o plenário do Crea-SC. Entre os números levantados, estima-se mais de 11 mil participantes presenciais ou online nos cursos, além de milhares de visitantes nas feiras patrocinadas, o que confirma a efetividade da publicidade da marca nos projetos apoiados pelo Conselho.

Acesse:



projetos importantes junto aos veículos de comunicação do estado, como Gestão de Valor, CBN Cidades e Top Of Mind, na NSC TV, Cidades Excelentes na TV Band, e a parceria com o LIDE – Grupo de Líderes Empresariais com a realização de diversos painéis sobre infraestrutura, educação e cidades inteligentes. Todos esses projetos ressaltam o conhecimento da engenharia no empreendedorismo, desenvolvimento e sustentabilidade de Santa Catarina.



Normatizar

A atribuição de normatização está prevista na Lei 5.194/66 e no Regimento Interno do Conselho. Em 2024 foram emitidas 350 Portarias com cunho administrativo e de regramento, com destaque para a Portaria nº 339/2024 que instituiu a Política de Prevenção e Combate ao Assédio Moral e Sexual e a Todas as Formas de Violência e Discriminação no ambiente do Crea-SC.

Programa de Sustentabilidade

ODS 7.2

Desde 2014, o Crea-SC mantém um Programa de Sustentabilidade Ambiental. Ao longo dos anos, o Conselho tem atuado na gestão de resíduos sólidos, no controle do consumo de água, energia e efluentes, alcançando excelentes índices de redução. A partir de 2019, iniciou investimentos na instalação de usinas fotovoltaicas e, em 2024, além da sede, 11 inspetorias já possuíam sua própria unidade geradora. Dos 271.704 KWh consumidos pelo Crea-SC no ano, 183.792 KWh foram provenientes de energia renovável gerada diretamente pelos sistemas implantados em suas unidades, resultando em uma economia aproximada de R\$ 107 mil.

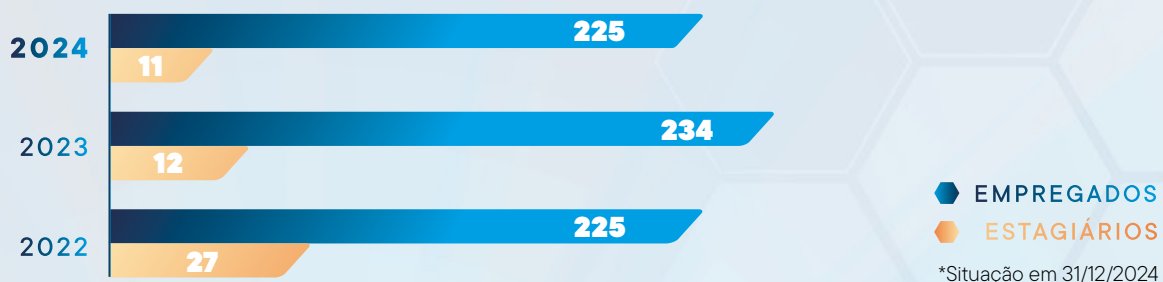


Gestão de Pessoas

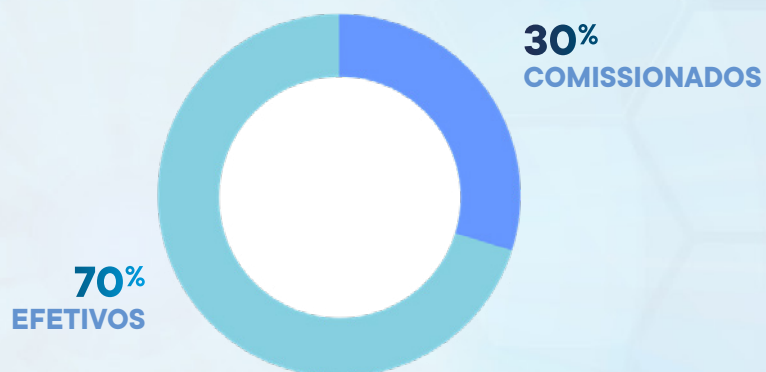
Evolução do quadro de empregados ativos e estagiários

Em 2024 o Crea-SC contratou quatro empregados através do concurso público realizado no ano anterior e seis aderiram ao PDI.

Além dos empregados e estagiários, o Conselho conta com ó jovens contratados através do programa Menor Aprendiz, que é realizado por meio do agente integrador Renaspi, sendo este o responsável por realizar todos os controles exigidos pela legislação.

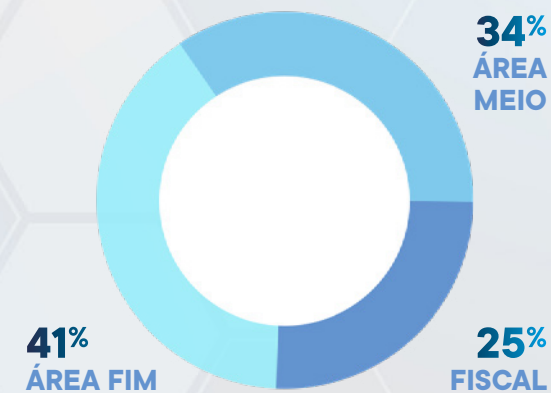


Percentual dos cargos em comissão de direção e assessoramento ocupados por empregados efetivos e comissionados externos (Lei 14.204/2021)



Distribuição da força de trabalho

Aproximadamente 66 % dos empregados são alocados nas áreas finalísticas do Conselho. O percentual de empregados nos departamentos de fiscalização e de atendimento ao público é de 55%. Do total dos empregados, aproximadamente 25% são fiscais que agem diretamente em campo, o que demonstra a forte orientação do Crea-SC em trabalhar com foco na sua missão como órgão de fiscalização do exercício e das atividades profissionais abrangidas pelo Sistema Confea/Crea.



Detalhamento do custo de pessoal

ATIVOS	
Proventos	R\$ 32.648.582,96
Benefícios	R\$ 10.461.356,05
Encargos	R\$ 9.472.351,57
PDI	
Remuneração	R\$ 1.565.457,87
Benefícios	R\$ 786.418,99
ESTAGIÁRIOS	
Proventos	R\$ 128.051,05
Benefícios	R\$ 93.669,24

Evolução do custo de pessoal nos últimos exercícios (incluindo encargos)

Categoria	2024	2023	2022
Estagiários	R\$ 221.720,29	R\$ 268.907,10	R\$ 420.132,95
Inativos	R\$ 2.315.876,86	R\$ 2.038.576,97	R\$ 1.875.551,58
Ativos	R\$ 52.582.290,58	R\$ 48.783.060,82	R\$ 42.610.209,48

Gestão de Licitação e Contratos

O Crea-SC adota critérios de sustentabilidade na contratação de empresas, especialmente de limpeza, como a racionalização do uso de substâncias poluentes e a destinação adequada de resíduos. Em relação à aquisição de equipamentos, a alta eficiência energética é um dos requisitos utilizados.

ODS 12

Em 2024 as despesas do Crea-SC com contratações totalizaram R\$ 28.846.811,67. Deste valor, 92,73% foram despesas realizadas por meio de licitação, 6,28% através de dispensa, 0,58% por inexigibilidade e 0,41% por suprimento de fundos.

Dispensas em razão do valor

Buscando garantir a transparência, competitividade e economicidade nos processos licitatórios, e tendo em vista que a IN SEGES/ME nº 67/2021 não é de uso obrigatório para os Conselhos de Fiscalização Profissional, o Crea-SC regulamentou suas contratações diretas de maneira que as aquisições com valor de até 30% do limite estabelecido nos incisos I e II do artigo 75 da Lei 14.133/2024, sejam realizadas por meio da publicação de um aviso

no site oficial do Conselho, pelo prazo mínimo de três dias úteis, detalhando o objeto pretendido e permitindo que outros interessados apresentem propostas, sendo escolhida a mais vantajosa. Já para contratações que ultrapassem esse percentual, mas que ainda estejam dentro do limite legal, o processo é realizado por meio do Sistema de Dispensa Eletrônica, seguindo as normas estabelecidas pelo Governo Federal.

Art. 75, da nº 14.133/2021

R\$ 43.190,00	Inciso I	5 contratos
R\$ 387.731,30	Inciso II	69 contratos

Contratos Administrativos

Os contratos assinados pelo Conselho, via de regra, são resultantes das licitações. Alguns dos principais contratos envolvem gastos necessários para o correto andamento das atividades administrativas e podem ser divididos em grupos, conforme descrito a seguir.

Grupo	Gasto Anual
Internet	R\$ 175.529,51
Manutenção Predial	R\$ 627.451,78
Seguro	R\$ 56.823,32
Serviços Terceirizados	R\$ 2.222.238,88
Telefonia	R\$ 129.016,18
Transporte de Documentos	R\$ 285.497,81
Veículos	R\$ 579.629,79
TOTAL	R\$ 4.076.187,27

Contratações mais Relevantes

Em 2024 o Conselho realizou 11 processos licitatórios de contratação, sendo os mais relevantes:

Contratação realizada em 2024, podendo haver desembolso nos exercícios seguintes.

OBJETIVO: Ampliar e modernizar a fiscalização buscando máxima eficiência

Aquisição de 11 veículos, modelo hatch, para serem utilizados na fiscalização.

Processo: 5-240130762-6 | R\$ 929.500,00

Justificativa: Adequação numérica de veículos necessários para atender a equipe e substituição dos automóveis com quilometragem avançada.

OBJETIVO: Maximizar a percepção de valor dos usuários e da sociedade em relação aos produtos e serviços do Crea-SC

Ata de registro de preços para a contratação de Agência de Eventos.

Processo: 5-240129217-6 | R\$ 3.099.000,00 (limite máximo para contratação)

Justificativa: Efetuar a contratação eficiente e padronizada de serviços especializados para a realização de diversos eventos, tais como reuniões plenárias, Crea Summit e demais capacitações técnicas dos profissionais registrados, assegurando maior agilidade, qualidade e economicidade na execução ao longo da vigência.

OBJETIVO: Potencializar a gestão da tecnologia da informação para inovação e transformação digital

Contratação de serviços de Telefonia VOIP em nuvem e plataforma Ominichannel integrado ao Whatsapp Business API Oficial com serviços de Chatbot e URA inteligente.

Processo: 5-240130872-3 | R\$ 1.262.409,73 (Global estimado para 24 meses)

Justificativa: Renovação de serviços de telefonia para todo o parque do Conselho, contendo atualização de plataformas e implantação de serviços de automação de atendimento (chatbot) além de possibilitar integrações com a plataforma SICWEB do Crea-SC.

OBJETIVOS: Maximizar a percepção de valor dos usuários e da sociedade em relação aos produtos e serviços do Crea-SC
Promover o bem-estar das pessoas no ambiente de trabalho através de uma cultura de valorização humana

Prospecção do mercado imobiliário para futura e eventual aquisição de imóvel com objetivo de abrigar a Inspeção Regional em Rio Negrinho.

Processo: 5-240150087-7 | R\$ 800.000,00

Justificativa: Viabilizar uma sede própria na regional de Rio Negrinho.

Acesso aos demais gastos



Informações Orçamentárias, Financeiras e Contábeis

Declaração do Contador

Em cumprimento ao que determinam as exigências legais, declaro que os demonstrativos contábeis, através dos Balanços Orçamentário, Financeiro e Patrimonial e as Demonstrações das Variações Patrimoniais, do Fluxo de Caixa e do Resultado Patrimonial, regidos pela Lei 4.320/1964 e pela Norma Brasileira de Contabilidade Aplicada ao Setor Público NBC TSP 11, relativos ao exercício de 2023, espelham com exatidão e transparência todas as transações realizadas no período. Os lançamentos contábeis que deram origem as demonstrações e informações aqui apresentadas foram elaborados com amparo em documentações repassadas à contabilidade pelos setores do Crea-SC. As demonstrações contábeis podem ser acessadas no Site do Conselho e demais informações contábeis, financeiras e orçamentárias estão disponibilizadas no Portal da Transparência e prestação de contas.

O exercício de 2024 foi auditado pela empresa Link Auditores e Consultores (CRC-PR 8528/O-8 e CVM 12416 que, após análises dos balanços e demonstrações contábeis, emitiu parecer sem ressalvas.

Não temos conhecimento de fraude ou suspeita que afetem as demonstrações contábeis da entidade, ou violação de leis, normas e regulamentos cujos efeitos deveriam ser considerados para divulgação nas demonstrações contábeis ou mesmo darem origem ao registro de provisão para contingências passivas.

Estou ciente das responsabilidades civis e profissionais desta declaração.

Cont. Carlos Alberto da Silva
CRC/SC nº 031168-O/5



Gestão Orçamentária e Financeira

O Crea-SC elabora seu orçamento anualmente com envolvimento de todos os departamentos do Conselho, principalmente o Departamento Contábil Financeiro, Assessoria Especial de Planejamento e Gestão e a Superintendência. A elaboração das peças orçamentárias toma como base as Resoluções do Confea e legislação contábil em geral, e o submete à análise da Comissão de Orçamento que delibera para aprovação do Plenário e, posteriormente, ao Conselho Federal. Para o exercício de 2024, o orçamento foi aprovado na Plenária do Crea-SC de 06/10/2023 – nº PL/SC 263/2023, e aprovado na Plenária do Confea em 13/12/2023 - PL-2129/2023.

As demonstrações contábeis são de responsabilidade da administração do Conselho e foram elaboradas em conformidade com a Lei n.º 4.320/1964, e ainda em observância às Normas Brasileiras de Contabilidade Aplicadas ao Setor Público (NBC TSP) e demais práticas adotadas no Brasil.

As demonstrações contábeis do Confea e dos Conselhos Regionais não são consolidadas, cada Conselho Regional é autônomo administrativa e financeiramente. As receitas são particionadas na origem, de modo que os Creas emitem os boletos aos profissionais e empresas e, recebem 85% das receitas de anuidades, ARTs, multas de infração, taxas de serviços e os 15% restantes são repassados diretamente ao Confea. Nas taxas de ARTs há uma particularidade, pois ocorre a partição na origem de 20% para a Mútua (criada pela Lei 6.496/1977) e, sobre os 80% restantes são retirados 15% (o que equivale a 12% da receita) para repasse ao Confea, restando, portanto, ao Crea 68% da receita de ARTs. As demais operações realizadas entre os Conselhos de Engenharia são consideradas “transferências interconselhos” as quais compreendem a entrega de recursos correntes ou de capital, de um ente “transferidor” a outro “beneficiário/recebedor”, através de convênios.

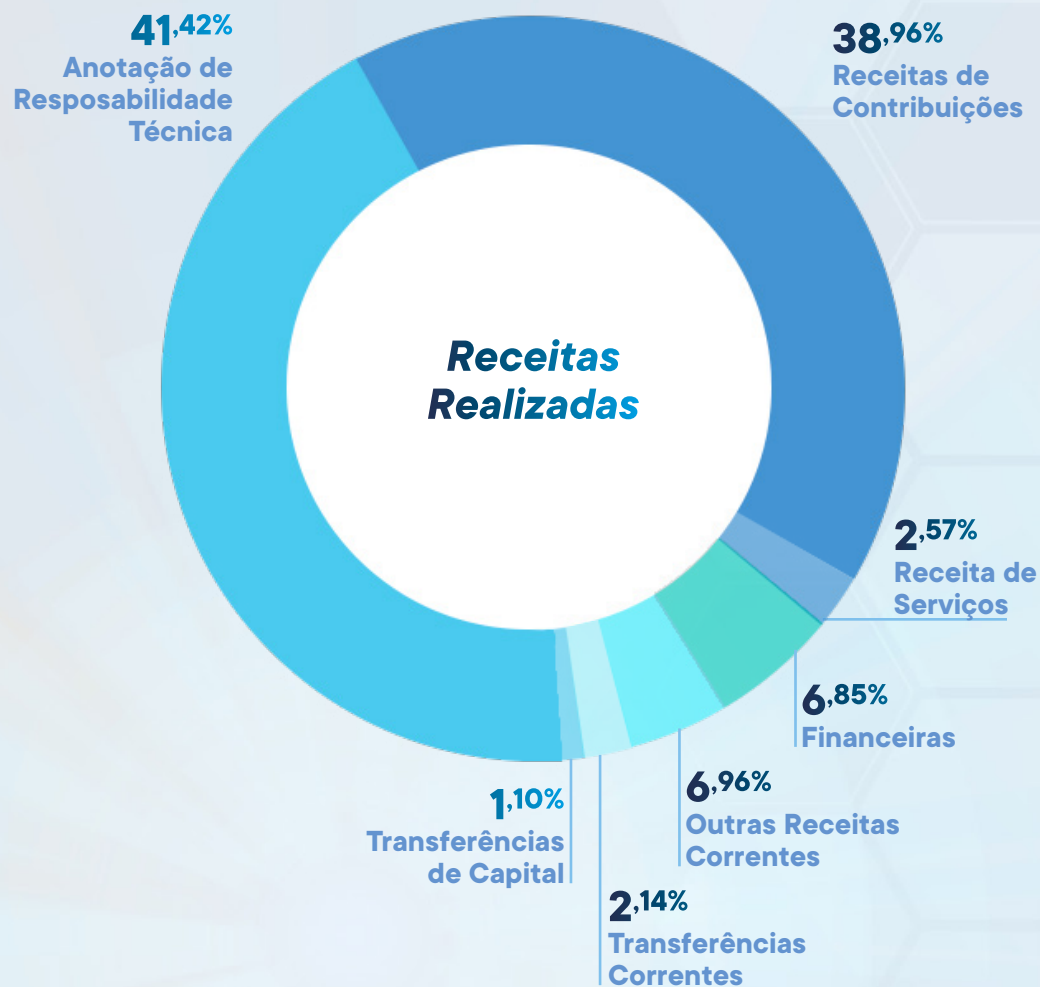
Informações sobre a Realização da Receita

A arrecadação do Crea-SC é composta basicamente por Receitas Tributárias, de Contribuições, de Serviços, Financeiras, Transferências e Outras Correntes. Dois grupos merecem destaque dentre o rol citado anteriormente: Receita Tributária e Receita de Contribuições. Enquadrada como Tributária, a Anotação de Responsabilidade Técnica corresponde a 41,42% da receita do Conselho. Importante ressaltar que toda atividade técnica nas áreas abrangidas pelo Sistema Confea/Crea está sujeita a uma ART e ao pagamento da respectiva taxa pertinente, sendo seus valores definidos pela Lei 12.514/11 e Resolução 1.067/ 2015 do Confea.

Já as receitas de contribuições correspondem as de interesse das categorias profissionais ou econômicas, conforme disposto no artigo 149 da Constituição Federal de 1988. Essa cobrança foi regulamentada pelo art. 35 da Lei 5.194/66, e seus valores fixados pela Lei 12.514/11 e Resolução 1.066/2015 do Confea. São classificadas em Anuidades de Pessoas Físicas e de Pessoas Jurídicas, variando a cobrança entre profissionais de nível superior e médio, e as empresas conforme faixa de capital social. A receita com cobrança de anuidades corresponde a 38,96% da arrecadação do Conselho.

Destaca-se a busca deste Conselho na melhor forma de aplicar os valores disponíveis em caixa, buscando utilizar os recebimentos diários em fundos de investimentos que oferecem bom retorno e garantam a segurança legalmente exigida.

O quadro ao lado demonstra as receitas do Conselho por fonte, bem como o percentual de receita realizada em relação à prevista. De acordo com as Leis 5.194/66, 6.496/77 e 12.514/11 parte da receita arrecadada pelo regional deve ser repassada ao Conselho Federal de Engenharia e Agronomia e para a Mútua Caixa de Assistência dos Profissionais. De acordo com a Resolução 1.026/2009 do Confea as cotas parte são particionadas pela rede bancária já na liquidação dos títulos em 2024.



PREVISÃO E ARRECADAÇÃO POR NATUREZA DA RECEITA (Valores em reais)

Nomenclatura	Previsão	Arrecadação	%
Receita Corrente	87.133.557,34	83.482.616,93	95,81%
Anotação de Responsabilidade Técnica	34.903.199,07	34.959.899,34	100,16%
Receitas de Contribuições	34.017.849,64	32.887.559,56	96,68%
Receita de Serviços	2.028.238,52	2.169.653,94	106,97%
Financeiras	8.375.887,56	5.777.802,97	68,98%
Juros de Mora Sobre Anuidades	214.612,18	404.276,58	188,38%
Juros de Mora Sobre Multas de Infrações	244.769,03	267.083,16	109,12%
Atualização Monetária	7.916.506,35	5.106.443,23	64,50%
Atualização Monetária Sobre Anuidades	0,00	90.522,31	-
Atualização Monetária Sobre Multas de Infrações	72.682,81	71.763,75	98,74%
Multas Sobre Anuidades	1.344.792,29	1.720.898,67	127,97%
Remuneração de Dep. Banc. e Aplicações Financeiras	6.499.031,25	3.223.258,50	49,60%
Transferências Correntes	2.573.348,53	1.809.092,17	70,30%
Outras Receitas Correntes	5.235.034,02	5.878.608,95	112,29%
Dívida Ativa	863.972,78	1.315.073,76	152,21%
Multas de Infrações	583.257,14	661.642,97	113,44%
Indenizações e Restituições	3.786.753,08	3.901.892,22	103,04%
Receitas Não Identificadas	1.051,02	0,00	0,00%
Receita de Capital	10.075.898,45	929.500,00	9,22%
Transferências de Capital	1.319.898,45	929.500,00	70,42%
Alienação de Bens	775.200,00	0,00	0,00%
Saldo de Exercícios	7.980.800,00	0,00	0,00%
RECEITA REALIZADA	97.209.455,79	84.412.116,93	86,84%

Situação em 31/12/2024

Fonte: Livro Razão Crea-SC

Informações sobre a Execução das Despesas

As despesas são formadas pelos grupos Pessoal e Encargos, Outras Despesas Correntes (benefícios a pessoal, material e consumo, despesa com veículos, diárias e serviços de terceiros pessoa jurídica), Tributárias e Contributivas, Demais Despesas Correntes, Serviços Bancários, Transferências Correntes e Despesas de Capital.

O desempenho orçamentário e financeiro é acompanhado mensalmente pelas Comissões de Tomada de Contas e de Orçamento, sendo todas as variações e possíveis desequilíbrios ocasionados por contingências ajustados tempestivamente visando à saúde financeira da entidade.



COMPARATIVO DAS DESPESAS PAGAS ENTRE OS ÚLTIMOS EXERCÍCIOS (Valores em reais)

Demonstrativo Sintético de Despesa

Natureza	Exercício 2022		Exercício 2023		Exercício 2024	
	Orçado	Executado	Orçado	Executado	Orçado	Executado
Despesa Corrente	74.681.716,33	62.006.844,33	87.815.000,00	76.996.209,66	87.983.557,34	80.440.413,18
Pessoal e Encargos Sociais	37.031.536,00	35.075.998,87	42.209.416,08	40.366.508,46	43.183.059,72	43.175.042,28
Remuneração Pessoal	28.761.512,06	27.232.470,51	32.775.432,71	31.372.049,78	33.656.490,31	33.656.490,31
Encargos Patronais	8.270.023,94	7.843.528,36	9.433.983,37	8.994.458,68	9.526.569,41	9.518.551,97
Juros e Encargos da Dívida	0,00	0,00	0,00	0,00	0,00	0,00
Outras Despesas Correntes	33.152.680,33	23.569.680,31	38.783.883,92	31.690.784,18	42.536.497,62	35.421.162,93
Benefícios a Pessoal	8.361.969,90	7.515.440,85	10.255.468,00	9.063.988,13	10.363.540,28	9.746.681,92
Benefícios Assistenciais	2.166.334,79	1.987.213,94	2.349.500,00	2.184.281,92	2.367.051,51	2.306.380,26
Uso de Bens e Serviços	2.003.180,00	8.086.193,10	1.976.222,10	1.409.225,61	1.498.000,00	1.015.173,70
Diárias	4.232.123,00	4.008.562,92	6.187.462,05	6.004.783,28	6.610.404,28	6.532.845,82
Passagens	967.629,09	875.468,36	1.218.873,22	1.087.225,89	1.177.249,85	1.158.570,16
Hospedagem e Alimentação	0,00	0,00	0,00	0,00	0,00	0,00
Despesa com Locomoção	1.922.690,89	1.787.168,16	2.312.967,95	2.217.656,34	2.084.512,36	2.032.890,15
Serviços Terceiros - PJ	13.498.752,66	5.980.832,42	14.483.390,60	9.723.623,01	18.382.905,83	12.577.839,02
Tributárias e Contributivas	81.000,00	60.759,91	92.200,00	80.297,78	100.000,00	81.366,12
Demais Despesas Correntes	1.060.000,00	477.073,58	1.310.000,00	592.120,48	630.000,00	376.914,65
Serviços Bancários	689.500,00	614.557,78	689.500,00	633.663,68	784.000,00	679.271,16
Transferências Correntes	2.667.000,00	2.208.773,88	4.730.000,00	3.632.835,08	750.000,00	706.656,04
Despesa de Capital	12.392.482,71	1.372.302,85	14.190.800,00	1.587.564,88	9.225.898,45	794.316,39
Investimentos	12.392.482,71	1.372.302,85	14.190.800,00	1.587.564,88	9.225.898,45	794.316,39
Intangível	0,00	0,00	0,00	0,00	0,00	0,00
Amortização da Dívida	0,00	0,00	0,00	0,00	0,00	0,00
Amortizações de Empréstimos	0,00	0,00	0,00	0,00	0,00	0,00
Outras Despesas Capital	0,00	0,00	0,00	0,00	0,00	0,00
TOTAL	87.074.199,04	63.379.147,18	102.005.800,00	78.583.774,54	97.209.455,79	81.234.729,57

Situação em 31/12/2024

Fonte: Livro Razão Crea-SC

Na comparação do orçamento previsto com o total das despesas pagas realizadas pode-se identificar uma execução de 16,43% abaixo do previsto para o exercício.

O quadro a seguir demonstra as despesas correntes e de capital dos anos 2023 e 2024.

DESPESAS CORRENTES E CAPITAL (Valores em reais)

Grupos das Despesas	Empenhada		Liquidada		RP não processados		Valores Pagos	
	2023	2024	2023	2024	2023	2024	2023	2024
1. Despesas de Pessoal	40.383.046,14	43.175.042,28	40.366.508,46	43.175.042,28	16.537,68	0,00	40.366.508,46	43.175.042,28
6.2.2.1.1.01.01.01.001 - Salários	20.678.426,07	22.032.499,74	20.661.888,39	22.032.499,74	16.537,68	0,00	20.661.888,39	22.032.499,74
6.2.2.1.1.01.01.02.001 - INSS Patronal	3.959.808,31	6.707.899,92	3.959.808,31	6.707.899,92	0,00	0,00	3.959.808,31	6.707.899,92
6.2.2.1.1.01.01.01.003 - Cargo em Comissão	6.324.821,91	4.196.392,54	6.324.821,91	4.196.392,54	0,00	0,00	6.324.821,91	4.196.392,54
6.2.2.1.1.01.01.02.003 - FGTS	2.373.476,44	2.498.710,25	2.373.476,44	2.498.710,25	0,00	0,00	2.373.476,44	2.498.710,25
Demais elementos do grupo	7.046.513,41	7.739.539,83	7.046.513,41	7.739.539,83	0,00	0,00	7.046.513,41	7.739.539,83
2. Juros e Encargos da Dívida	0	0	0	0	0	0	0	0
3. Outras Despesas Correntes	35.576.405,54	39.659.939,67	32.087.445,67	35.929.533,17	3.488.959,87	1.172.985,79	31.690.784,18	35.421.162,93
6.2.2.1.1.01.04.01.002 - Programa de Alimentação ao Trabalhador - Pat	6.333.791,54	6.551.836,44	6.333.791,54	6.551.836,44	0,00	0,00	6.333.791,54	6.551.836,44
6.2.2.1.1.01.04.01.003 - Plano de Saúde	2.040.438,50	2.427.517,57	2.040.438,50	2.427.517,57	0,00	0,00	1.849.526,69	2.247.615,97
6.2.2.1.1.01.04.02.004 - Inativos e Pensionistas	1.956.787,08	2.225.651,51	1.956.787,08	2.225.651,51	0,00	0,00	1.956.787,08	2.225.651,51
6.2.2.1.1.01.04.05.002 - Conselheiros (Diárias)	2.942.267,18	2.949.282,49	2.941.043,18	2.944.027,98	1.224,00	5.101,51	2.941.043,18	2.944.027,98
6.2.2.1.1.01.04.08.002 - Conselheiros (Locomoção)	1.006.841,95	195.018,40	1.006.691,83	195.018,40	150,12	412,72	1.006.691,83	195.018,40
6.2.2.1.1.01.04.09.002 - Serviço de Assessoria e Consultoria	4.025.896,40	2.362.304,17	2.118.787,63	843.720,95	1.907.108,77	251.504,62	2.006.418,96	843.720,95
6.2.2.1.1.01.04.09.005 - Serviços de Informática	1.150.016,58	731.881,21	386.566,88	594.461,79	763.449,70	110.736,42	386.566,88	594.461,79
6.2.2.1.1.01.04.09.008 - Serviços de Limpeza, Conservação e Jardinagem	1.393.764,47	1.496.836,95	1.271.970,39	1.370.101,67	121.794,08	126.735,28	1.271.970,39	1.370.101,67
6.2.2.1.1.01.04.09.018 - Serviço de Divulgação Institucional	1.829.214,07	1.776.359,87	1.825.110,28	1.775.879,87	4.103,79	480,00	1.825.110,28	1.775.879,87
6.2.2.1.1.01.04.09.027 - Locação de Bens Imóveis	1.239.283,29	737.409,49	1.169.777,46	662.090,90	69.505,83	75.318,59	1.149.854,21	636.454,27
6.2.2.1.1.01.04.09.050 - Manutenção e Atualização de Software	864.005,97	1.044.277,55	608.520,38	832.781,46	255.485,59	11.496,09	557.285,76	687.781,46
Demais elementos do grupo	10.794.098,51	17.161.564,02	10.427.960,52	15.506.444,63	366.137,99	591.200,56	10.405.737,38	15.348.612,62
4. Tributárias e Contributivas	81.232,45	81.664,31	80.744,78	81.664,31	487,67	0,00	80.297,78	81.366,12
5. Demais Despesas Correntes	606.749,68	376.914,65	592.368,28	376.914,65	14.381,40	0,00	592.120,48	376.914,65
6. Serviços Bancários	633.663,68	679.271,16	633.663,68	679.271,16	0,00	0,00	633.663,68	679.271,16
7. Transferências Correntes	4.505.335,08	706.656,04	3.772.835,08	706.656,04	732.500,00	0,00	3.632.835,08	706.656,04
8. Investimentos	11.612.909,51	3.020.047,59	1.587.564,88	794.316,39	10.025.344,63	2.000.578,85	1.587.564,88	794.316,39
6.2.2.1.1.02.01.03.002 - Máquinas e Equipamentos	683.778,60	47.889,90	576.296,41	13.859,90	107.482,19	6.230,00	576.296,41	13.859,90
6.2.2.1.1.02.01.01.001 - Obras e Instalações em andamento	7.094.698,06	292.527,29	456.009,15	196.930,63	6.638.688,91	241.128,85	456.009,15	196.930,63
6.2.2.1.1.02.01.03.006 - Equipamentos de Processamento de Dados	1.148.331,02	55.368,00	214.012,12	31.648,00	934.318,90	23.720,00	214.012,12	31.648,00
6.2.2.1.1.02.01.04.003 - Terrenos	1.280.000,00	0,00	0,00	0,00	1.280.000,00	0,00	0,00	0,00
Demais elementos do grupo	1.406.101,83	2.624.262,40	341.247,20	551.877,86	1.064.854,63	1.729.500,00	341.247,20	551.877,86
TOTAL	93.399.342,08	87.699.535,70	79.121.130,83	81.743.398,00	14.278.211,25	3.173.564,64	78.583.774,54	81.234.729,57

Situação em 31/12/2024

Fonte: Livro Razão Crea-SC

O quadro abaixo demonstra os indicadores de desempenho orçamentário e financeiro nos três últimos exercícios.

DEMONSTRAÇÃO DOS INDICADORES DE DESEMPENHO ORÇAMENTÁRIO E FINANCEIRO					
Desempenho Financeiro					
	Indicadores	2022	2023	2024	Média da Variação (%)
Despesa Pública	Gastos com Pessoal na Despesa	55,34%	51,37%	53,15%	-4,13%
Desempenho Orçamentário					
	Ano de Inscrição	2022	2023	2024	Média da Variação (%)
Balanço Orçamentário <i>(Valores em reais)</i>	Execução da Receita	70.975.304,20	73.885.816,21	84.412.116,93	15,92%
	Execução da Despesa	74.936.749,84	93.399.342,08	87.699.535,70	14,55%
	Resultado Orçamentário	-3.854.823,71	-19.513.525,87	-3.287.418,77	-17,26%
Balanço Financeiro	Execução Financeira	0,95	0,79	0,96	1,30%
	Situação Financeira	2,78	1,49	1,46	-90,86%
Balanço Patrimonial	Resultado Patrimonial	4,94	3,87	4,90	-0,74%
	Situação Permanente	13,04	13,66	15,63	16,59%
Variações Patrimoniais	Resultado das Variações Patrimoniais	1,17	0,94	1,02	-14,53%

Fonte: Demonstrações Contábeis do Crea-SC

Os indicadores acima servem de parâmetros comparativos entres várias ações, hipóteses e condições ou tendências, auxiliando, assim, nas funções de resumir, juntar e simplificar as informações referentes a um problema, podendo também prever prováveis impactos que uma ação ou decisão podem provocar.

Verifica-se, no quadro acima, um leve crescimento no comprometimento das despesas do conselho com gastos de pessoal, conforme aumento salarial pelo INPC previsto no Acordo Coletivo. Em 2023 e 2024 foram contratados novos colaboradores, principalmente para a atividade de fiscalização, entretanto não houve comprometimento no orçamento por ter sido devidamente planejado.

Quanto às receitas, pode-se notar uma variação de 15,92% de 2022 a 2024, bem próximo ao ambiente inflacionário do período, com uma variação de 8,48% (INPC janeiro/2022 a dezembro/2024).

Em 2024, houve aumento de 7,36% das taxas e contribuições e de 10,74% nas ARTs do Sistema Confea/Crea em comparação com o exercício de 2023. No que diz respeito às despesas, observa-se uma redução de 6,13% nas despesas totais em relação a 2023. Quando se analisa apenas sob a ótica da despesa corrente, percebe-se um crescimento de 4,47%, contudo quando posto em comparação a inflação oficial nacional, 4,83%, percebe-se uma sutil redução real nas despesas correntes.

A situação financeira (Ativo Financeiro/Passivo Financeiro) do Conselho apresenta estabilidade com índice de 1,46 de recursos de curto prazo para cada obrigação desse período o que representa certo conforto na situação financeira. Como o Crea-SC está em franca expansão da política de Tecnologia da Informação com vias a oferecer cada vez mais comodidade e inovação aos seus profissionais, o Crea vem utilizando, com autorização do plenário e fundamentado no inciso I, do parágrafo primeiro do artigo 40, da lei 4.320/64, recursos oriundos de superávits financeiros apurados em exercícios anteriores para financiar sua expansão. Em 2024 aproximadamente R\$ 3 milhões desses recursos foram utilizados nos projetos de expansão do Crea-SC, sendo cobertos pelos superávits anteriores.

Gestão Patrimonial e Infraestrutura

Por meio da gestão de seus bens patrimoniais, o Crea-SC controla os bens móveis e imóveis necessários para a execução de suas atividades. Esse gerenciamento permite acompanhar a vida útil dos bens e determinar o período em que podem ser utilizados em boas condições antes de se tornarem obsoletos, seja por desgaste natural ou por avanços tecnológicos que tornem sua substituição necessária. Quando pertinente, o desfazimento

dos bens patrimoniais é realizado por meio de leilão, doação ou concorrência, conforme previsão legal vigente. Para assegurar a padronização e a transparência desse processo, os procedimentos estão formalizados no Manual de Patrimônio e nos POPs – Procedimentos Operacionais Padrão. Além disso, anualmente é realizado um inventário para conferência dos bens alocados em todas as unidades do Crea-SC nos municípios de Santa Catarina.

Principais Investimentos de Capital

Os investimentos de capital totalizaram o montante de R\$ 7.236.607,23 no ano de 2024, ressaltando-se os seguintes:

DESPESAS	
Obras, Instalações e Reformas	R\$ 3.561.587,30
Máquinas e Equipamentos	R\$ 139.342,09
Equipamentos de Processamento de Dados	R\$ 965.966,90
Sistemas de Processamento de Dados	R\$ 1.256.151,54
Móveis e Utensílios	R\$ 33.560,10
Terrenos	R\$ 1.280.000,00

O valor investido em obras, instalações e reformas refere-se, principalmente, às obras que ocorreram nas Inspetorias de Blumenau e Joinville, além da reforma no anexo da sede, em Florianópolis.

Na conta “Máquinas e Equipamentos”, destaca-se a aquisição de sistemas de microgeração de energia solar fotovoltaica em oito edificações do Crea-SC e de um carregador de veículos elétricos na sede.

O Crea-SC também investiu fortemente na segurança de dados, com a implantação de uma nova plataforma de governança de dados, a instalação de uma nova infraestrutura de servidores e softwares de backup, a implementação de uma solução de antivírus e a renovação de licenças de firewall. Esses investimentos fazem parte das despesas classificadas como “Equipamentos de Processamento de Dados” e “Sistemas de Processamento de Dados”.

Já os valores referentes a terrenos dizem respeito à aquisição nas cidades de São Lourenço do Oeste e São Joaquim, visando à construção de Inspetorias próprias nesses locais.

Cabe esclarecer que algumas licitações realizadas em 2024 tiveram seus pagamentos iniciados apenas em 2025, não constando, assim, na relação ao lado. Da mesma forma, alguns pagamentos referem-se a licitações que ocorreram em 2023.

Locação de Imóveis e Equipamentos

No final de 2024, o Crea-SC possuía 22 imóveis e alugava outros 17. Destes, um é utilizado como sede, 23 como inspetorias, sete como escritórios e um como Centro de Inovação. Duas salas próprias, uma em São Miguel do Oeste e outra em Chapecó, estão desocupadas e há um estudo em andamento para venda. Dois dos imóveis alugados abrigam as Inspetorias de Blumenau e Joinville, que estão passando por uma reforma. Além disso, três terrenos, localizados em Araranguá, São Joaquim e São Lourenço do Oeste aguardam a construção de Inspetorias. Para acomodar

a frota, quatro garagens são alugadas, pois alguns imóveis não dispõem de espaço para estacionamento.

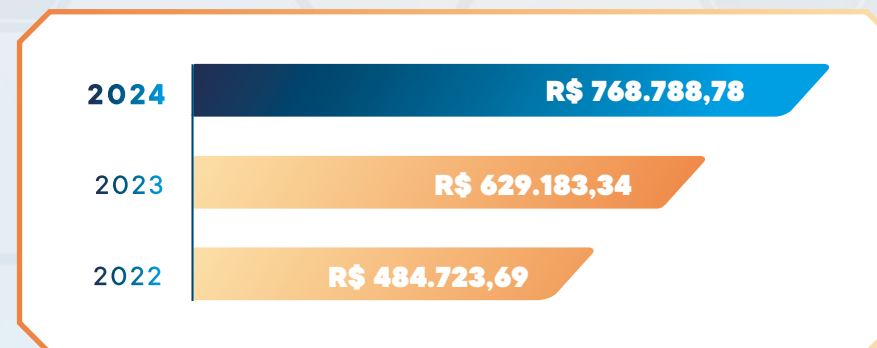
O valor total gasto com aluguel de imóveis, incluindo as garagens, foi de R\$ 768.788,78 no exercício. O aumento significativo de 2022 para 2023 foi impulsionado pela locação de imóveis em Joinville e Blumenau, cidades de grande porte no estado, onde os valores de aluguel são elevados. Já de 2023 para 2024, o aumento ocorreu devido ao início da locação do Centro de Inovação.

Gastos com Locação de Impressoras

O maior gasto com locação de equipamento refere-se às impressoras, totalizando R\$ 173.135,41. São 62 impressoras preto e branco e cinco coloridas. Nesta despesa estão inclu-

ídos os serviços de gestão de equipamentos de impressão, assistência técnica, manutenção preventiva e corretiva, substituição de peças e provisão de insumos.

Gastos com locação de imóveis (unidades de atendimento/garagens)



Desfazimento de Ativos e Desmobilizações Relevantes

O montante de R\$ 96.890,75 em bens móveis inservíveis foi doado para a entidade de assistência social sem fins lucrativos Associação Pais em Movimento – em Prol da Pessoa com Síndrome de Down. Além disso, 516

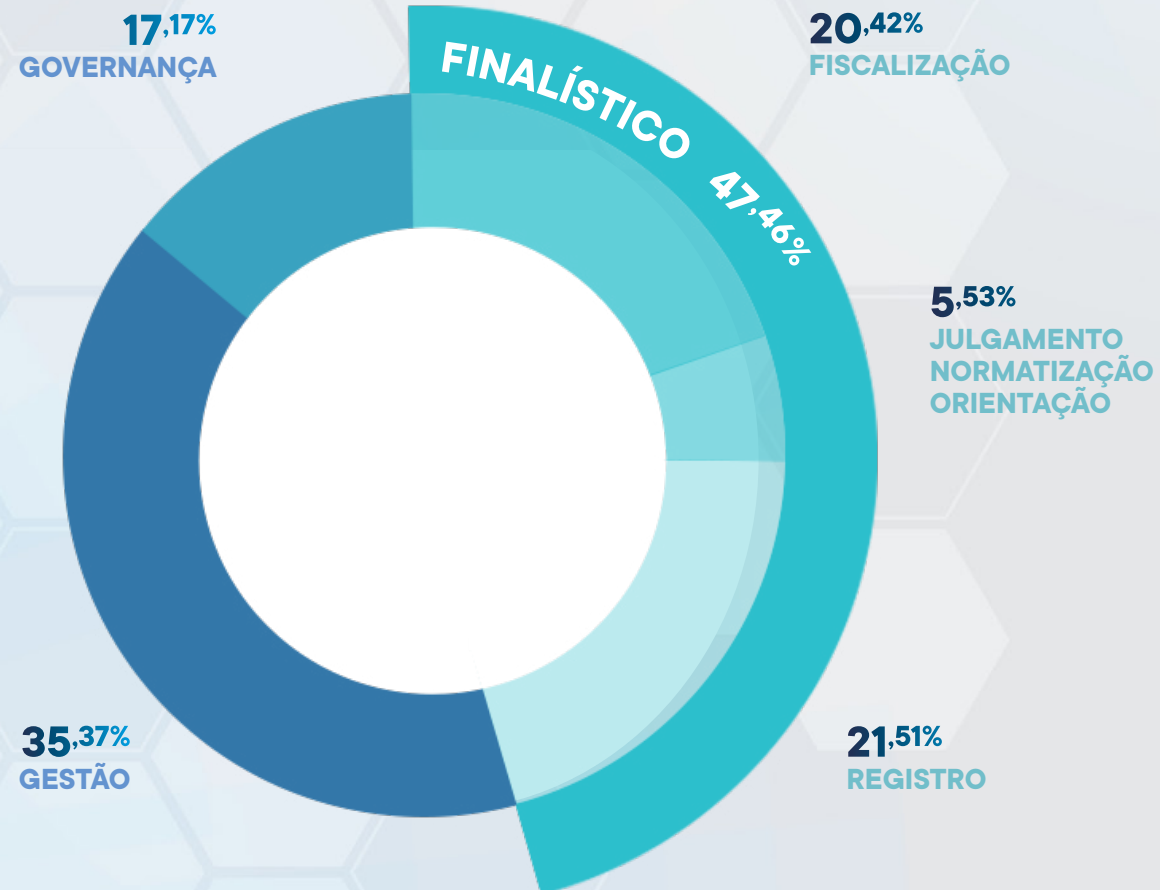
itens, no valor de R\$ 1.275.293,22, foram baixados por inutilidade, sendo a grande maioria Sistemas de Processamento de Dados e Equipamentos de Processamento de Dados que estavam obsoletos.

Gestão de Custos

Desde 2021 o Sistema Confea/Crea utiliza um modelo orçamentário composto por três programas: Governança, onde são contabilizadas as despesas relacionadas às atividades institucionais que visam a direcionar, monitorar e avaliar os resultados dos serviços públicos prestados aos profissionais, empresas e sociedade; Finalístico, onde constam as despesas relacionadas às atividades institucionais que diretamente visam a prestar os serviços públicos de acordo com o disposto na legislação

profissional vigente, os quais são desdobrados nos subprogramas Fiscalização; Registro; e Julgamento, Normatização e Orientação; e Gestão que é composto pelas despesas afetas às atividades institucionais que visam a promover a articulação e a comunicação institucional e a prover o suporte técnico-administrativo e a infraestrutura necessários à execução da estratégia organizacional e à entrega de resultados finalísticos.

A alocação prioritária nos processos finalísticos é fundamental para garantir a eficiência e a qualidade dos serviços prestados pelo Conselho, assegurando o cumprimento das normas e regulamentações relacionadas à Engenharia, Agronomia e Geociências em Santa Catarina.





CREA-SC

Conselho Regional de Engenharia
e Agronomia de Santa Catarina